

أسلوب مقترح باستخدام طريقة ألفريد Alfred لتيسير استيعاب قواعد  
الموسيقى الغربية لطالبات برنامج اللغة الإنجليزية بكلية التربية  
للطفولة المبكرة

\* د/ رنا عاطف عبد العزيز عبد القادر \*

تم الموافقة على النشر ٢٥/٣/٢٠٢٢

تم إرسال البحث ٧/٣/٢٠٢٢

**ملخص البحث :**

هدف البحث إلى تيسير استيعاب قواعد الموسيقى الغربية لطالبات برنامج اللغة الإنجليزية بكلية التربية للطفولة المبكرة من خلال أسلوب مقترح باستخدام طريقة ألفريد Alfred ، واستخدمت الباحثة لذلك المنهج التجريبي ذي المجموعة الواحدة حيث تم تطبيق عدد ٨ جلسات على عينة البحث والتي تمثلت في ٧ طالبات بالمستوى الأول ببرنامج اللغة الإنجليزية بكلية التربية للطفولة المبكرة بجامعة الفيوم، وتم القياس القبلي والبعدي والتتبعي باستخدام اختبار تحريري من إعداد الباحثة، وتضمن البحث مايلي:  
أولاً: الإطار النظري: والذي تناولت فيه الباحثة الأدبيات والدراسات السابقة المتعلقة بموضوع البحث.

ثانياً: الإطار التطبيقي: وتمثل في التطبيق القبلي والبعدي لأدوات الدراسة وجلسات البحث واستخدام الأساليب الإحصائية لحساب النتائج، وتوصلت نتائج البحث إلى:

١- توجد فروق دالة إحصائية بمقدار تغير (٣, ١٥) بين متوسطي درجات طالبات المجموعة التجريبية في الإجابة على أسئلة الاختبارين القبلي والبعدي لقواعد الموسيقى الغربية ومجموعها الكلي لصالح متوسط درجات الاختبار البعدي.

\* مدرس التربية الموسيقية بقسم العلوم الأساسية بكلية التربية للطفولة المبكرة - جامعة الفيوم.

٢- لا توجد فروق دالة إحصائية عند مقدار تغير (-٠,٨) بين متوسطي درجات طالبات المجموعة التجريبية في الإجابة على أسئلة الاختبارين البعدي والتتبعي لقواعد الموسيقى الغربية ومجموعها الكلي.  
**الكلمات المفتاحية:** طريقة ألفريد Alfred ، استيعاب، قواعد الموسيقى الغربية، الطفولة المبكرة.

### **A proposed technique for using Alfred's method for facilitating understanding Music Theory to the students of the English language program in the faculty of Early Childhood Education**

**Dr. Rana Atef Abdelaziz Abdelkader\***

The research aimed at facilitating understanding Music Theory for the students of the English Language program in the Faculty of Early Childhood Education through a proposed instruction by using Alfred's method. For this, the researcher used the one-group experimental approach and applied 8 sessions on the research sample which consisted of 7 first-level students from the English Language Program in the Faculty of Early Childhood Education at Fayoum University. The pre, post, and tracer measurements were done using a written test prepared by the researcher and the research included the following:

**First: The theoretical framework:** in which the researcher dealt with previous literature and studies related to the research topic.

**Second: The application framework:** It was represented in the pre and post application of study tools and research

---

\*Musical education lecturer, Department of Basic Sciences, Faculty of Education for Early Childhood - Fayoum University.

sessions and the use of statistical methods to calculate the results. The results of the research reached:

1- There are statistically significant differences at the amount of change (15.3) between the mean scores of students of the experimental group in the answers of the pre and post test questions of Music theory, and its total sum is in favor of the mean scores of the post test.

2- There are no statistically significant differences at the amount of change (-0.8) between the mean scores of students of the experimental group in the answers of the post and tracer test questions of Music theory and its total sum.

**Key words:** Alfred's method, understanding, Music theory, early childhood.

#### مقدمة البحث:

إن الخبرات الموسيقية تساهم في تحقيق النمو المتكامل للطفل حيث يرى العديد من التربويين في مجال الطفولة المبكرة أن التربية الموسيقية وسيلة هامة لتنمية مختلف قدرات الأطفال (نجلة، ٢٠١٤، ص ٥)، لذا فإن لمعلمة مرحلة الطفولة المبكرة دوراً فعالاً في الإرتقاء بمستوى التعليم من النواحي الفنية والعلمية والسلوكية مما يتطلب بالضرورة التطوير المستمر باستخدام طرق التدريس الحديثة لإعداد المعلمة لمواكبة متطلبات العصر الحديث (المط، ٢٠١٣، ص ٣).

وتُعد الموسيقى علماً كمثباتها من العلوم الإنسانية الأخرى التي لها قواعدها ونظرياتها وتطبيقاتها (أحمد، ٢٠١٢، ص ٤)، كما أنها تُعتبر لغة عالمية لها أصولها الموحدة من حيث الرموز والإشارات التي تدل على الصوت والزمن، وهذه اللغة يشترك في فهمها والإحساس بها أغلب الشعوب بالرغم

من اختلاف لغاتهم (أمين، ٢٠٠٠، ص ٢٤)، وقد أوصت العديد من الدراسات العربية والأجنبية الحديثة في مجال التربية الموسيقية بأهمية تطوير طرق وأساليب تدريس الموسيقى للطالب المعلم وذلك كما في دراسة (منال فراج حسن ٢٠١٧م) "أثر استخدام قبعات التفكير الست في تنمية تحصيل بعض موضوعات مادة قواعد الموسيقى الغربية لدى طلاب كلية التربية النوعية"، ودراسة (David A. Wiley & Leo, 2021) Welch "An Empirical Estimate of Student Growth in Beginning Music Theory: Results and Pedagogical Implications". - "التقييم التجريبي لتنمية مبادئ نظريات الموسيقى لدى الطالبة: النتائج والآثار التربوية المترتبة". وتأسيساً على ما سبق رأت الباحثة أهمية تيسير استيعاب قواعد الموسيقى الغربية لطالبات برنامج اللغة الإنجليزية بكلية التربية للطفولة المبكرة من خلال أسلوب مقترح باستخدام طريقة ألفريد Alfred.

#### مشكلة البحث:

لاحظت الباحثة أثناء تدريسها لطالبات المستوى الأول "برنامج اللغة الإنجليزية" بكلية التربية للطفولة المبكرة بجامعة الفيوم وجود صعوبة لديهن في استيعاب قواعد الموسيقى الغربية باللغة الإنجليزية ففكرت الباحثة في استخدام طريقة ألفريد Alfred لما تتسم به من بساطة في تقديم بنود قواعد الموسيقى الغربية من خلال الإستعانة برسوم توضيحية تسهل من استيعابها.

#### أسئلة البحث:

- ١- ما هي طريقة ألفريد Alfred في عرض بنود قواعد الموسيقى الغربية للمبتدئين؟
- ٢- كيف يمكن بناء جلسات قائمة على الأسلوب المقترح باستخدام طريقة ألفريد Alfred لتيسير استيعاب قواعد الموسيقى الغربية لطالبات برنامج اللغة الإنجليزية بكلية التربية للطفولة المبكرة؟

٣- إلى أي مدى يساهم الأسلوب المقترح باستخدام طريقة ألفريد ألفريد Alfred في تيسير استيعاب قواعد الموسيقى الغربية لطالبات برنامج اللغة الإنجليزية بكلية التربية للطفولة المبكرة؟

#### أهداف البحث:

١- تيسير استيعاب قواعد الموسيقى الغربية لطالبات برنامج اللغة الإنجليزية بكلية التربية للطفولة المبكرة من خلال أسلوب مقترح باستخدام طريقة ألفريد Alfred.

٢- بناء جلسات قائمة على الأسلوب المقترح باستخدام طريقة ألفريد Alfred لتيسير استيعاب قواعد الموسيقى الغربية لطالبات برنامج اللغة الإنجليزية بكلية التربية للطفولة المبكرة.

٣- قياس مدى مساهمة تطبيق الجلسات القائمة على الأسلوب المقترح باستخدام طريقة ألفريد Alfred في تيسير استيعاب قواعد الموسيقى الغربية لطالبات برنامج اللغة الإنجليزية بكلية التربية للطفولة المبكرة؟

#### أهمية البحث:

تكمن أهمية البحث في المساهمة في تقديم خريجات لمجتمعنا ذوي مواصفات مواكبة لاحتياجات سوق العمل في مجال التربية الموسيقية للطفولة المبكرة وذلك من خلال تنمية بعض المفاهيم الموسيقية باللغة الإنجليزية لديهن اللازمة لمعلمات مرحلة الطفولة المبكرة بمدارس اللغات.

#### فروض البحث:

١- توجد فروق دالة إحصائية بين متوسطي درجات طالبات المجموعة التجريبية في الإجابة على أسئلة الاختبارين القبلي والبعدي لقواعد الموسيقى الغربية ومجموعها الكلي لصالح متوسط درجات الاختبار البعدي.

٢- لا توجد فروق دالة إحصائياً بين متوسطي درجات طالبات المجموعة التجريبية في الإجابة على أسئلة الاختبارين البعدي والتتبعي لقواعد الموسيقى الغربية ومجموعها الكلي.

#### حدود البحث:

- **الحدود الزمنية:** تم تطبيق (٨) جلسات على مجموعة طالبات عينة البحث بواقع ثلاثة جلسات خلال أول أسبوع وثلاثة جلسات خلال ثاني أسبوع ثم جلستين فقط في الأسبوع الثالث، حيث كان زمن الجلسة الواحدة ساعتين، وتخلل كل جلسة فترة استراحة لمدة ٢٠ دقيقة، وتم تطبيق جلسات البحث في الفترة الزمنية (من ٢٠٢١/١١/٧ م : ٢٣/١١/٢٠٢١ م).
- **الحدود المكانية:** تم التطبيق بكلية التربية للطفولة المبكرة بجامعة الفيوم.

#### منهج البحث:

المنهج التجريبي (منهج المجموعة الواحدة) بحيث يتم تطبيق أدوات البحث على طالبات المستوى الأول شعبة اللغة الإنجليزية قليلاً وبعدياً، والمنهج التجريبي هو المنهج الذي يعتمد على التجربة وهي نوع من الملاحظة المقننة إلا أنها تتميز عن محض الملاحظة في أنها تتطلب معالجة يقوم بها الباحث أوالمجرب، فالمجرب هو الذي يحدد أحد المتغيرات ويتحكم فيها ويعالجها ولهذا يُسمى المتغير المستقل، ثم يلاحظ ما إذا كان متغيراً آخر يختلف تبعاً لإختلاف المتغير المستقل، ويسمى هذا المتغير الآخر المتغير التابع، أما باقي العوامل والمتغيرات لا يسمح لها بالتغيير (صادق، أبو حطب، ٢٠١٠، ص٩٨).

#### عينة البحث:

- عدد (٧) طالبات بالمستوى الأول للعام الجامعي ٢٠٢١/٢٠٢٢ شعبة اللغة الإنجليزية بكلية التربية للطفولة المبكرة بجامعة الفيوم.

- عدد (٣٧) من التدريبات المبتكرة من قبل الباحثة.
  - عدد (٣٠) سؤالاً مبتكراً من قبل الباحثة لتقويم الطالبات في نهاية الجلسات.
  - كتاب "Alfred's Essentials of Music Theory: complete".
- أدوات البحث:**

**أولاً : أدوات لضبط انتقاء عينة البحث وتشمل:**

١- استمارة استطلاع رأي السادة الأساتذة والخبراء والمتخصصين في مجال التربية الموسيقية في مدى صلاحية التدريبات والأسئلة المبتكرة لجلسات البحث. (ملحق ١)

٢- استمارة استطلاع رأي السادة الأساتذة والخبراء والمتخصصين في مجال التربية الموسيقية في مدى صلاحية الأسلوب المقترح باستخدام طريقة ألفريد Alfred. (ملحق ٢)

**ثانياً : أدوات لتحقيق فروض البحث وتشمل:**

- ١- الاختبار القبلي بعدي "إعداد الباحثة". (ملحق ٣)
  - ٢- استمارة استطلاع رأي السادة الأساتذة والخبراء والمتخصصين في مجال التربية الموسيقية في مدى صلاحية الاختبار القبلي بعدي. (ملحق ٤)
- مصطلحات البحث :**

• **طريقة ألفريد Alfred's method:**

هي طريقة أمريكية ابتكرها الموسيقيون التريويون Andrew Surmani, وأصدرتها شركة ألفريد Alfred المختصة بنشر كتب التربية الموسيقية من Karen Farnum Surmani & Morton Manus عام ١٩٩٩م خلال كتاب بعنوان " Alfred's Essentials of Music Theory: complete"، وتهدف هذه الطريقة إلى تدريس قواعد الموسيقى الغربية

وتدريب السمع بأسلوب مُبسَّط حيث تعتمد بشكل أساسي على استبدال الكتابة بتحويلها إلى رسوم توضيحية للقواعد والمفاهيم الموسيقية لتتطبع هذه الرسوم في ذهن القارئ فيستنتج منها القواعد والمفاهيم الموسيقية تدريجياً وهذه الرسومات التوضيحية متمثلة في الإشارات بالأصم والأرقام (مثل أرقام خطوط ومسافات المدرج الموسيقي) إلى الرموز الموسيقية وإبرازها من خلال الأمثلة مع الشرح باستخدام القليل جداً من الكتابة باللغة الإنجليزية الميسرة ومراعاة كتابة كل حروف كلمات أي مصطلح جديد CAPITAL لإبرازه ولجذب انتباه المتعلم ليربطه بالرسوم التوضيحية فيستنتج المفاهيم والقواعد ويسهل استيعابه لها دون الحاجة إلى إتقان اللغة الإنجليزية، كما يتم أيضاً ربط بعض القواعد بتدريبات السمع، بالإضافة إلى وجود برنامج اختبارات إلكترونية على أسطوانة ليقوم المتعلم بحلها باستخدام الحاسب الآلي وتظهر له النتيجة بشكل فوري ليتابع مستواه أولاً بأول (تعريف إجرائي للباحثة من خلال تحليلها لطريقة ألفريد).

#### • قواعد الموسيقى الغربية Music Theory:

هي أسس بناء وتنظيم الصوت ليصبح موسيقياً، وتشمل هذه الأسس كل ما يتعلق باللحن والإيقاع والهارموني (Carter,2018,P.9).

#### • الطفولة المبكرة Early Childhood :

تعرفها منظمة اليونسكو بأنها الفترة التي تبدأ من سن الميلاد وحتى سن الثامنة وهي أهم فترات النمو العقلي، وفي هذه المرحلة يتأثر الأطفال بدرجة كبيرة بالبيئة والأشخاص المحيطين بهم. (<https://en.unesco.org>)

ينقسم البحث إلى جزئين:

الجزء الأول: الإطار النظري: ويشمل:

الدراسات السابقة والمفاهيم النظرية المرتبطة بموضوع البحث.



الجزء الثاني: الإطار التطبيقي: ويشمل:

التطبيق القبلي والبعدي لأدوات الدراسة وجلسات ونتائج البحث.

الجزء الأول: الإطار النظري: ويشمل:

أولاً: الدراسات السابقة المرتبطة بموضوع البحث.

ثانياً: المفاهيم النظرية للبحث:

١- تحليل الباحثة لطريقة ألفريد Alfred والتعليق عليها.

٢- نبذة عن مؤلفي طريقة ألفريد Alfred.

٣- قواعد الموسيقى الغربية.

٤- السمات الموسيقية التي يجب توافرها لدى الطالبة المعلمة بكلية التربية للطفولة المبكرة.

أولاً: الدراسات السابقة المرتبطة بموضوع البحث:

الدراسة الأولى (Callahan, Michael R. 2015) بعنوان Teaching and Learning Undergraduate" Music Theory at the Keyboard: Challenges, Solutions, and Impacts. "

"تدريس وتعلم نظريات الموسيقى للطلاب الجامعي على آلة الأورج: التحديات والحلول والآثار".

هدفت تلك الدراسة إلى تدريس نظريات الموسيقى للطلاب الجامعي باستخدام آلة الأورج في مختلف الأنشطة كالإستماع والعزف والتأليف والارتجال، بالإضافة إلى التغلب على عقبات قلة عدد آلات الأورج بالنسبة لأعداد الطلاب والفروق الفردية بينهم، واستخدمت الدراسة لذلك المنهج التجريبي ذي المجموعة الواحدة حيث تمثلت عينة الدراسة في ٦٣ طالباً بالفرقة الثانية بجامعة ولاية ميتشيغان بالولايات المتحدة الأمريكية، وأثبتت نتائج الدراسة فعالية طريقة التدريس التي تدمج بين نظريات الموسيقى والإستماع والعزف والتأليف والارتجال من خلال توجيه الطلاب إلى استخدام

ماتعلموه من نظريات موسيقية لإنتاج الموسيقى، كما نجحت هذه الطريقة في مواجهة اختلاف ميول وقدرات الطلاب والتغلب على عقبة قلة عدد آلات الأورج من خلال توجيه الطلاب لاستخدام تطبيق المحمول "Play it" وهو عبارة عن لوحة مفاتيح على جهاز المحمول كبديل عن آلة الأورج.

**الدراسة الثانية:** دراسة منال فراج (٢٠١٧) بعنوان: "أثر استخدام قبعات التفكير الست في تنمية تحصيل بعض موضوعات مادة قواعد الموسيقى الغربية لدى طلاب كلية التربية النوعية بجامعة الإسكندرية، واستخدمت الدراسة لذلك المنهج شبه التجريبي القائم على مجموعتين متكافئتين إحداها تجريبية والأخرى ضابطة حيث تكونت عينة الدراسة من مجموعتين متكافئتين من طلاب الفرقة الأولى بقسم التربية الموسيقية بكلية التربية النوعية بجامعة الإسكندرية قوام كل منها (٢٠) طالباً وطالبةً إحداها تجريبية والأخرى ضابطة حيث تم تطبيق إستراتيجية قبعات التفكير الست على المجموعة التجريبية بينما تم استخدام الطريقة المتبعة مع المجموعة الضابطة وذلك في تدريس مادة قواعد الموسيقى الغربية، وأظهرت نتائج الدراسة تفوق المجموعة التجريبية التي درست باستخدام إستراتيجية قبعات التفكير الست على المجموعة الضابطة التي درست بالطريقة المتبعة في مادة قواعد الموسيقى الغربية.

**الدراسة الثالثة** دراسة ريهام حسن (٢٠٢١) بعنوان: "فاعلية برنامج قائم علي تطبيقات الذكاء الاصطناعي لتدريس بعض بنود قواعد الموسيقى النظرية" هدفت تلك الدراسة الى استخدام تطبيق (Chatbot) كأحد تطبيقات الذكاء الاصطناعي لتدريس بعض بنود قواعد الموسيقى النظرية للطلاب، واستخدمت الدراسة لذلك المنهج التجريبي ذي المجموعة الواحدة حيث تمثلت

عينة الدراسة في (١٠) طلاب بالفرقة الأولى بقسم التربية الموسيقية بكلية التربية النوعية بجامعة الزقازيق، وأثبتت نتائج الدراسة وجود فروق دالة إحصائياً بين متوسط درجات طلاب العينة في الاختبار (القبلي/ البعدي) لبعض بنود مقرر مادة قواعد الموسيقى النظرية لصالح درجات الاختبار البعدي.

**الدراسة الرابعة دراسة نيفين محمد (٢٠٢١م) بعنوان: "توظيف بعض الأشكال الهندسية لسرعة تحصيل الطلاب في مادة قواعد الموسيقى الغربية".** هدفت تلك الدراسة إلى إعداد أشكال هندسية بطريقة بسيطة ومتسلسلة تبسط على الطالب طريقة استدعاء المعلومات لموضوعات مقرر مادة قواعد الموسيقى الغربية بالإضافة إلى قياس فاعلية هذه الأشكال الهندسية في تحسين تحصيل الطلاب للمقرر، واستخدمت الدراسة لذلك المنهج التجريبي ذي المجموعة الواحدة حيث تكونت عينة الدراسة من ١٠ طلاب بالفرقة الثانية بكلية التربية النوعية بقسم التربية الموسيقية بجامعة الإسكندرية، وأثبتت نتائج الدراسة وجود فروق دالة إحصائياً بين متوسط درجات الطلاب في الملاحظة القبلي والبعدي لصالح البعدي في القدرة على استدعاء المعلومات الخاصة بقواعد الموسيقى الغربية.

**الدراسة الخامسة: دراسة (David A. Wiley & Leo Welch (2021) بعنوان: **An Empirical Estimate of Growth in Beginning Student Music Theory: Results and Pedagogical Implications**: "التقييم التجريبي لتنمية مبادئ نظريات الموسيقى لدى الطالب: النتائج والآثار التربوية المترتبة." هدفت تلك الدراسة إلى وضع تصور لتسلسل منهج مبادئ نظريات الموسيقى للطلاب المبتدئين، واستخدمت الدراسة لذلك المنهج الإمبريقي حيث تكونت عينة الدراسة من الطلاب المبتدئين بجامعة ولاية يوتا بالولايات المتحدة الأمريكية، وتم تقسيم مبادئ**

نظريات الموسيقى إلى مهارات معرفية ومهارات سمعية وتم ترتيب كل منها وفقاً لثلاثة مستويات (سهل - متوسط - صعب) ثم تم تطبيق اختبار للطلاب على هذه المهارات بحيث تدرجت أسئلته وفقاً للثلاثة مستويات، وتم حساب مجموع درجات الطلاب لكل مستوى من المهارات المعرفية والسمعية، وبناءاً على درجات الطلاب تم إجراء تعديلات بسيطة في ترتيب الثلاثة مستويات (سهل - متوسط - صعب) ومن ثم توصلت نتائج الدراسة إلى وضع تصور لتسلسل منهج مبادئ نظريات الموسيقى للطلاب المبتدئين بحيث يتدرج في موضوعاته من السهولة نحو الصعوبة.

#### تعليق الباحثة على الدراسات السابقة:

- اتفق البحث الحالي مع تلك الدراسات السابقة من حيث: القاء الضوء على أهمية تدريس قواعد الموسيقى الغربية للطلاب المعلم، كما اتفق البحث الحالي مع الدراسات الأولى والثالثة والرابعة من حيث منهج البحث المستخدم وهو المنهج التجريبي ذو المجموعة الواحدة.

- اختلف البحث الحالي مع تلك الدراسات السابقة من حيث: الأهداف والعينات والأدوات، كما اختلف البحث الحالي أيضاً مع الدراسات الثانية والخامسة من حيث منهج البحث المستخدم فقد اعتمد البحث الحالي على المنهج التجريبي ذي المجموعة الواحدة بينما اعتمدت الدراسة الثانية على المنهج شبه التجريبي ذي المجموعتين المتكافئتين واعتمدت الدراسة الخامسة على المنهج الإمبريقي.

#### ثانياً: المفاهيم النظرية للبحث:

##### ١- تحليل الباحثة لطريقة ألفريد ألفريد والتعليق عليها:

قامت الباحثة بتحليل طريقة ألفريد ألفريد لتقديم قواعد الموسيقى الغربية فوجدت أنها تشمل ثلاثة كتب مترابطة بعنوان Alfred's Essentials of

120 Music Theory: complete وإجمالي عدد صفحات الكتب الثلاثة ١٢٠ صفحة بحيث يتوالى ترقيم الثلاثة كتب.

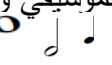
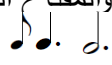
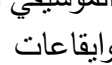
ويوضح مؤلفي طريقة ألفريد Alfred في مقدمة الكتب الثلاثة أن هذه الطريقة صممت لمواكبة توصيات الدراسات الحديثة التي أثبتت أن دراسة قواعد الموسيقى تحسن درجات الطلاب في باقي المقررات الموسيقية وتنمي الذكاء الموسيقي وتعزز الخبرات الموسيقية لديهم أكثر من الاكتفاء بالعزف على الآلات، وقد صممت هذه الطريقة للطلاب من جميع الأعمار سواء كانوا مستمعين أو مؤدبين ممن يريدون فهماً أفضل للغة الموسيقى حيث هدفت طريقة ألفريد Alfred إلى تدريس قواعد الموسيقى الغربية وتدريب السمع بأسلوب مبسّط من خلال:

أ- الإعتدال بشكل أساسي على استبدال الكتابة بتحويلها إلى رسوم توضيحية للقواعد والمفاهيم الموسيقية لتتطبع هذه الرسوم في ذهن القارئ فيستنتج منها القواعد والمفاهيم الموسيقية تدريجياً، وهذه الرسومات التوضيحية متمثلة في الإشارات بالأصم والأرقام (مثل أرقام خطوط ومسافات المدرج الموسيقي) إلى الرموز الموسيقية وإبرازها من خلال الأمثلة مع الشرح باستخدام القليل جداً من الكتابة باللغة الإنجليزية الميسرة ومراعاة كتابة كل حروف كلمات أي مصطلح جديد CAPITAL لإبرازه ولجذب انتباه المتعلم ليربطه بالرسوم التوضيحية فيستنتج المفاهيم والقواعد ويسهل استيعابه لها دون الحاجة إلى اتقان اللغة الإنجليزية، وفي نهاية كل كتاب يوجد صفحة مجمعة لتعريفات جميع المصطلحات والرموز الموسيقية التي تم تناولها خلال الكتاب، هذا بالإضافة إلى مراعاة الدقة في عرض قواعد الموسيقى الغربية مع ربط بعض القواعد النظرية بالتطبيق العملي من خلال مجموعة من تدريبات السمع وذلك حتى يسهل استيعابها بصورة أفضل لدى القارئ.

ب- برنامج اختبارات الكترونية: يكون على أسطوانة مرفقة مع الكتب ليقوم المتعلم بحل الاختبار الإلكتروني باستخدام الحاسب الآلي وتظهر له النتيجة بشكل فوري ليتابع مستواه أولاً بأول.

ج- ملحق دليل المعلم: ويشتمل على إجابات للمراجعات الموجودة بالكتب الثلاثة وصفحة لتسجيل أسماء ودرجات الطلاب في تدريب السمع.

وتعتمد الثلاثة كتب على نظام الوحدات وتشمل كل وحدة مجموعة من الدروس بحيث يتوالى ترقيم الوحدات والدروس ليكون إجمالي عدد وحدات الثلاثة كتب وحدة ويكون إجمالي عدد دروس الثلاثة كتب ٧٥ درساً، كما يوجد داخل الثلاثة كتب عدة مراجعات على هيئة أسئلة بحيث تتناول المراجعة الواحدة مجموعة مترابطة من موضوعات الدروس، كما ينتهي كل كتاب بصفحة واحدة تجمع تعريفات لكل المصطلحات التي تم تقديمها خلال دروس الكتاب، وتندرج الكتب الثلاثة في تقديم قواعد الموسيقى الغربية من السهولة نحو الصعوبة، وفيما يلي توصيف الباحثة لموضوعات الكتب الثلاثة:

- الكتاب الأول من ص ١ إلى ص ٤٠: يشتمل على عدد ٦ وحدات يتضمن كل منها مجموعة من الدروس بحيث يكون مجمل عدد الدروس ٢٥ درساً يتناول تقديم موضوعات قواعد الموسيقى الغربية للمبتدئين بحيث تتدرج الموضوعات من السهولة نحو الصعوبة وتشمل هذه الموضوعات المدرج الموسيقي والمفتاح الموسيقي والنغمات والخطوط الإضافية والطبقات الصوتية وإيقاعات  وسكاتها  والرباط الزمني  والموازين الموسيقية  $\frac{4}{4}$   $\frac{3}{4}$   $\frac{2}{4}$  والموازين الموسيقية وخطي النهاية وعلامات التحويل وإشارات اختصار التدوين الموسيقي ومصطلحات التعبير عن الأداء والسرعة، بالإضافة إلى وجود بعض التدريبات السمعية كتطبيق لبعض القواعد وتستلزم هذه التدريبات وجود معلم لآدائها مع الطلاب، كما يوجد مجموعة من المراجعات على هيئة أسئلة تتناول مجموعة مترابطة من

الدروس، وفي نهاية الكتاب الأول يوجد صفحة واحدة تجمع تعريفات المصطلحات التي تم تقديمها خلال الدروس.

- **الكتاب الثاني من ص ٤١ إلى ص ٨٠** : يشتمل على عدد ٦ وحدات تبدأ من الوحدة السابعة وحتى الوحدة الثانية عشر، وتشمل هذه الوحدات مجموعة من الدروس يتم فيها استكمال تسلسل ترقيم دروس الكتاب الأول بحيث تبدأ دروس الوحدات من الدرس رقم ٢٦ وحتى الدرس رقم ٥٠، وتُعد موضوعات دروس الكتاب الثاني أصعب من الكتاب الأول كما أنها تتدرج أيضاً من السهولة إلى الصعوبة، وتتناول دروس الكتاب الثاني موضوعات السلم الكبير ودليل السلالم الكبيرة ذات علامات الرفع وذات علامات الخفض ودائرة الخاسمات ودائرة الربعات، والسلالم الكروماتيكية، والمسافات الموسيقية اللحنية والهارمونية، وإيقاعات  وسكتاتها  والموازين الموسيقية  وإيقاع  ومفاهيم المازورة الناقصة Incomplete measure والسينكوب Syncopation، ومفهوم التآلف الثلاثي الكبير Major Chord والتآلفات الأساسية Primary Chords (الأولى والرابعة والخامسة) وتآلف الخامسة بسابعيتها  $V^7$  chord في السلم الكبير، بالإضافة إلى وجود بعض التدريبات السمعية كتطبيق لبعض الموضوعات النظرية وتستلزم هذه التدريبات وجود معلم لآدائها مع الطلاب، كما يوجد مجموعة من المراجعات على هيئة أسئلة تتناول مجموعة مترابطة من الدروس، وفي نهاية الكتاب الثاني يوجد صفحة واحدة تجمع تعريفات المصطلحات التي تم تقديمها خلال دروس هذا الكتاب.

- **الكتاب الثالث من ص ٨١ إلى ص ١٢٠** : يشتمل على عدد وحدات تبدأ من الوحدة الثالثة عشر وحتى الوحدة الثانية عشر، وتشمل هذه الوحدات مجموعة من الدروس يتم فيها استكمال تسلسل ترقيم دروس الكتاب الثاني بحيث تبدأ دروس الوحدات من الدرس رقم ٥١ وحتى الدرس رقم ٧٥ وتُعد

موضوعات دروس الكتاب الثالث أصعب من الكتاب الثاني كما أنها تتدرج أيضاً من السهولة إلى الصعوبة، وتتناول دروس الكتاب الثالث موضوعات الانقلاب الأول للتآلف الثلاثي  $1^{st}$  Inversion - chord والانتقال الثاني للتآلف الثلاثي  $2^{nd}$  Inversion - Chord والانتقال الأول والثاني والثالث لتآلف الدرجة الخامسة بسابعتها  $1^{st}$ ,  $2^{nd}$  and  $3^{rd}$   $V^7$  chord Inversions ، والباص المرقوم Figured Bass ، وتصريف التآلف الثلاثي الكبير Major chord Progression ، والسلم الصغير The Minor Scale وأنواعه (طبيعي Natural - هارموني Harmonic - ميلودي Melodic)، والتآلف الثلاثي الصغير Minor chord ، والتآلفات الثلاثية الزائدة والناقصة Augmented and Diminished Chords ، والتآلفات الأساسية Primary Chords (الأولى والرابعة والخامسة) وتآلف الخامسة بسابعتها  $7^{th}$  chord Dominant في السلم الصغير الهارموني، وتصريف التآلف الثلاثي الصغير Minor chord Progression ، والمقامات الكنيسية Ionian, Mixolydian, Lydian, Aeolian, Dorian, Phrygian and Locrian هرمنة اللحن في السلم الكبير Harmonizing a Melody in a Major Key ، وأساليب المصاحبة Block chord, Broken chord and Arpeggiated Accompaniments ، ومفهوم نغمة المرور والنغمة المجاورة Passing and Neighboring Tones ، وابتكار لحن في السلم الكبير Composing a Melody in a Major Key ، وهرمنة اللحن في السلم الصغير Harmonizing a Melody in a Minor Key ، وابتكار لحن في السلم الصغير Composing a Melody in a Minor Key ، ومفهوم موسيقى البلوز The Blues ، وتصريف تآلف البلوز Chord Progression Blues A ، وسلم البلوز The Blues Scale ، وصيغ

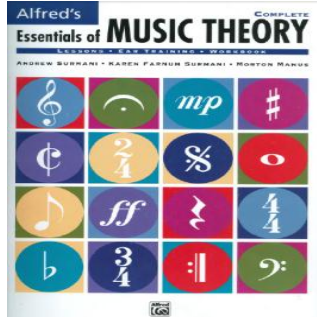


الموسيقى الأساسية (النموذج والعبارة) Basic Forms of Music ((Motive and Phrase))، وصيغة AB (Binary) Form، وصيغة ABA (Ternary) Form، بالإضافة إلى وجود بعض التدريبات السمعية كتطبيق لبعض الموضوعات النظرية وتستلزم هذه التدريبات وجود معلم لأدائها مع الطلاب، كما يوجد مجموعة من المراجعات على هيئة أسئلة تتناول مجموعة مترابطة من الدروس، وفي نهاية الكتاب الثالث يوجد صفحة واحدة تجمع تعريفات المصطلحات التي تم تقديمها خلال الدروس.

ويوضح الشكل التالي الغلاف الرئيسي لكتاب "Alfred's Essentials of Music Theory: complete" والذي يضم بداخله الثلاثة كتب المترابطة كما أوضحت الباحثة سابقاً:

شكل رقم (١)

يوضح الغلاف الرئيسي لكتاب "Alfred's Essentials of Music Theory: complete"



تعليق الباحثة على طريقة ألفريد Alfred :

أ- مميزات طريقة ألفريد Alfred : من خلال تحليل الباحثة لطريقة ألفريد Alfred ترى الباحثة أنها تصلح لتعليم قواعد الموسيقى الغربية باللغة الإنجليزية للمبتدئين الكبار والصغار من الدول العربية والغربية فهي طريقة تمتاز بالترابط والشمولية وتندرج من السهولة نحو الصعوبة، كما أنها طريقة

منظمة ودقيقة حيث تتضمن شرحاً مفصلاً لقواعد الموسيقى النظرية باستخدام الرسوم التوضيحية والأمثلة وربط بعض القواعد النظرية بالتطبيق باستخدام تدريبات السمع لتحقيق فهماً أفضل لدى المتعلم، كما يمكن للمتعلم الذي يتقن اللغة الإنجليزية أن يتعلم قواعد الموسيقى النظرية بطريقة ألفريد Alfred تعلماً ذاتياً دون الحاجة إلى معلم علمياً بأنه سيخطئ الجانب الخاص بتدريب السمع لأنه يتطلب بالضرورة معلم تربية موسيقية.

**ب- عيوب طريقة ألفريد Alfred :** ترى الباحثة أن طريقة ألفريد Alfred لها عيب وميزة في نفس الوقت؛ فنظراً لأنها تعتمد على استخدام العديد من الرسوم التوضيحية والأمثلة فإنها تتطلب وقتاً طويلاً للتعليم وصبراً من المعلم والمتعلم، ولكن يمكن التغلب على هذا العيب من خلال اختيار المعلم منها ما يتفق مع أهداف المرحلة التعليمية ويناسب قدرات وميول وأهداف المتعلم.

## ٢- نبذة عن مؤلفي طريقة ألفريد Alfred :

• **Andrew Surmani:** هو أستاذ التأليف الموسيقي المشارك بكلية Mike Curb بجامعة ولاية كاليفورنيا وشغل منصب مدير التسويق بشركة ألفريد Alfred المختصة بإصدار كتب التربية الموسيقية بالولايات المتحدة الأمريكية، وعمل رئيساً لمجلس إدارة مؤسسة تعليم الجاز وعضواً في المجلس الإستشاري لتكنولوجيا الموسيقى بجامعة انديانا وجامعة بوردر بالولايات المتحدة الأمريكية وله العديد من المؤلفات الموسيقية التعليمية. (<https://www.csun.edu>)

• **Karen Farnum Surmani:** هي محرر قسم الموسيقى والغناء للطفولة المبكرة بشركة ألفريد Alfred المختصة بإصدار كتب التربية الموسيقية بالولايات المتحدة الأمريكية، وهي حاصلة على درجة الماجستير في التربية الموسيقية من جامعة جنوب كاليفورنيا، ولها العديد من المؤلفات في مجال التربية الموسيقية للطفل، وهي عضو في جمعية -Orff

Schulwerk الأمريكية ومنظمة معلمي Kodaly الأمريكيين وجمعية  
موسيقى وحركة الطفولة المبكرة بالولايات المتحدة الأمريكية.  
(<https://www.alfred.com>)

• Morton Manus: هو رئيس شركة ألفريد Alfred المختصة بإصدار  
كتب التربية الموسيقية بالولايات المتحدة الأمريكية، وهو مؤلف موسيقي  
وعازف لآلة البيانو وآلة الكلارينيت وله العديد من مؤلفات تعليم  
الموسيقى. (<https://www.hebu-music.com>)  
٣- قواعد الموسيقى الغربية:

هي علم له مبادئه وأساسه التي تساهم في الفهم الدقيق لعناصر الموسيقى  
الأساسية (النغمات - الإيقاعات - الهارموني) وما يتصل بالقراءة والتدوين  
موسيقى من المدرج والمفاتيح الموسيقية والسلالم الموسيقية والموازين  
الموسيقية والموازين والعبارات وبناء الألحان والقوالب الموسيقية وبناء  
التألفات وانقلاباتها وتصريفاتها (Hutchinson,2017,p7).

ومن أهم خصائص الموسيقى الغربية ما يلي:

أ- ينقسم البعد الموسيقي الكامل (Tone) في السلم الطبيعي إلى نصفي  
بعد متساويين حسب نظرية الكلافير المعدل.

ب- يحتوي السلم الموسيقي الغربي الطبيعي على ١٢ نصف بعد متساوية.

ج- يوجد في الموسيقى الغربية ثلاثة أنواع من الأنسجة الموسيقية وهي  
النسيج المونوفوني (لحن واحد)، والنسيج الهوموفوني (لحن ومصاحبة  
هارمونية)، والنسيج البولي فوني (ألحان متعددة أفقياً).

د- تعتمد الموسيقى الغربية على السلم (Scale) في تأليف الجمل  
الموسيقية.

هـ- تؤدّي الموسيقى الغربية الكلاسيكية في قاعات خاصة للموسيقى مصممة بطرق علمية وخاضعة لنظريات هندسة الصوت ويدخل في بنائها وتصميمها مواد خاصة لهذا الغرض (الشرمان، ٢٠٠٥، ص ٤٩٩، ٥٠٠).

#### ٤- السمات الموسيقية التي يجب توافرها لدى الطالبة المعلمة بكلية التربية للطفولة المبكرة:

- أ- الإلمام بالوسائل الموسيقية واستخدامها استخداماً سليماً.
- ب- إجادة العزف على الآلات الموسيقية التي تتكون منها الفرق المدرسية.
- ج- التمكن من حصيلة مناسبة من المقطوعات الموسيقية الصغيرة التي تستخدم في أغراض مختلفة مثل السير بانتظام والجري.
- د- القدرة على الغناء بصوت واضح وسليم ومخارج الألفاظ صحيحة.
- هـ- المرونة والإبتكار لمساعدة الأطفال على التدريب صوتياً وحركياً بطريقة سليمة (الزياني، ٢٠٠٩، ص ٣١).

#### الجزء الثاني: الإطار التطبيقي:

اعتمد هذا البحث على المنهج التجريبي والتصميم التجريبي ذي المجموعة الواحدة، حيث تم التطبيق القبلي للاختبار التحريبي وذلك على مجموعة طالبات عينة البحث وعددهم ٧ طالبات بالمستوى الأول للعام الجامعي ٢٠٢٢/٢٠٢١ "شعبة اللغة الإنجليزية" بكلية التربية للطفولة المبكرة بجامعة الفيوم وكان ذلك في يوم (٤/١١/٢٠٢١م) بالكلية، ثم طبقت الباحثة جلسات البحث على طالبات عينة البحث وعددها ٨ جلسات بواقع ثلاثة جلسات خلال أول أسبوع وثلاثة جلسات خلال ثاني أسبوع ثم جلستين فقط في الأسبوع الثالث، حيث كان زمن الجلسة الواحدة ساعتين، وتخلل كل جلسة فترة استراحة لمدة ٢٠ دقيقة، وتم تطبيق جلسات البحث في الفترة الزمنية (من ٧/١١/٢٠٢١م : ٢٣/١١/٢٠٢١م) بكلية التربية للطفولة المبكرة بجامعة

الفيوم، وطبقت الباحثة خلال جلسات البحث الأسلوب المقترح باستخدام طريقة ألفريد Alfred والذي تضمن عدد (٣٧) تدريباً مبتكراً من قبل الباحثة بالإضافة إلى عدد (٣٠) سؤالاً مبتكراً من قبل الباحثة لتقويم الطالبات في نهاية الجلسات، وبعد الإنتهاء من تطبيق جلسات البحث تم التطبيق البعدي للإختبار التحريري على مجموعة طالبات عينة البحث وذلك في يوم (٢٤/١١/٢٠٢١م) بالكلية ثم تم حساب النتائج، وبعد مرور شهر تم التطبيق التتبعي للإختبار التحريري على مجموعة طالبات عينة البحث وذلك في يوم (٢٦/١٢/٢٠٢١م) بالكلية ثم تم حساب النتائج.

ويتضمن الجزء التطبيقي للبحث:

أولاً: استطلاع آراء السادة المحكمين حول مدى صلاحية أدوات البحث.

ثانياً: وصف الأسلوب المقترح باستخدام طريقة ألفريد Alfred.

ثالثاً: تنظيم محتوى جلسات البحث.

رابعاً: عرض جلسات البحث.

أولاً: استطلاع آراء السادة المحكمين حول مدى صلاحية أدوات البحث:

١ - استطلاع آراء السادة المحكمين حول مدى صلاحية التدريبات والأسئلة المبتكرة لجلسات البحث:

تم استطلاع آراء عدد (١٠) محكمين من السادة الأساتذة الخبراء والمتخصصين في مجال التربية الموسيقية بالجامعات المصرية حول مدى صلاحية التدريبات والأسئلة المبتكرة لجلسات البحث، ثم تم حساب نسب إتفاق السادة المحكمين وكانت كالتالي:

جدول رقم (١)

يوضح نسب إتفاق السادة المحكمين حول مدى صلاحية التدريبات والأسئلة المبتكرة  
لجلسات البحث (ن=١٠)، حيث ن = عدد المحكمين

م	البند	عدد مرات الاتفاق	عدد مرات الاختلاف	نسبة الاتفاق %
١	وضوح أهداف التدريبات والأسئلة المبتكرة لجلسات البحث.	١٠	-	١٠٠
٢	الترابط بين أهداف التدريبات والأسئلة المبتكرة لجلسات البحث.	٩	١	٩٠
٣	التسلسل المنطقي لمحتوى التدريبات والأسئلة المبتكرة لجلسات البحث.	١٠	-	١٠٠
٤	ملائمة محتوى التدريبات والأسئلة المبتكرة لأهداف الجلسات.	٩	١	٩٠
٥	كفاية المدة الزمنية المخططه للتدريبات والأسئلة المبتكرة لجلسات البحث.	١٠	-	١٠٠
٦	التكامل بين المهارات والتدريبات والأسئلة المبتكرة لجلسات البحث.	٩	١	٩٠
٧	ملائمة أساليب التقويم باستخدام الأسئلة المبتكرة لجلسات البحث.	١٠	-	١٠٠
متوسط النسبة الكلية للإتفاق على مدى صلاحية التدريبات والأسئلة المبتكرة لجلسات البحث		٩٥,٧١ %		

المعادلات:

$$\text{نسبة الإتفاق} = \frac{(ن - \text{عدد مرات الإختلاف})}{ن} \times ١٠٠$$

$$\text{متوسط النسبة الكلية للإتفاق} = \frac{\text{مجموع نسب الإتفاق}}{\text{عدد النسب}}$$

يتضح من الجدول السابق أن متوسط نسبة الإتفاق الكلية من قبل السادة المحكمين على مدى صلاحية التدريبات والأسئلة المبتكرة لجلسات البحث بلغت (٩٥,٧١ %) وهي نسبة اتفاق مرتفعة؛ مما يُشير إلى صلاحية التدريبات والأسئلة المبتكرة لجلسات البحث للتطبيق والوثوق بالنتائج التي سيُسفر عنها البحث.

## ٢- استطلاع آراء السادة المحكمين حول مدى صلاحية الأسلوب المقترح باستخدام طريقة ألفريد Alfred:

تم استطلاع آراء عدد (١٠) محكمين من السادة الأساتذة الخبراء والمتخصصين في مجال التربية الموسيقية بالجامعات المصرية حول مدى صلاحية الأسلوب المقترح باستخدام طريقة ألفريد Alfred ثم تم حساب نسب اتفاق السادة المحكمين وكانت كالتالي:

جدول رقم (٢)

يوضح نسب إتفاق السادة المحكمين حول مدى صلاحية الأسلوب المقترح باستخدام طريقة ألفريد Alfred (ن=١٠)، حيث ن = عدد المحكمين

م	البند	عدد مرات الاتفاق	عدد مرات الاختلاف	نسبة الاتفاق %
١	وضوح أهداف جلسات الأسلوب المقترح باستخدام طريقة ألفريد.	١٠	-	١٠٠
٢	الترايط بين أهداف ومحتوى جلسات الأسلوب المقترح باستخدام طريقة ألفريد.	١٠	-	١٠٠
٣	التسلسل المنطقي لمحتوي جلسات الأسلوب المقترح باستخدام طريقة ألفريد.	١٠	-	١٠٠
٤	الترايط بين جلسات الأسلوب المقترح باستخدام طريقة ألفريد.	١٠	-	١٠٠
٥	كفاية المدة الزمنية المخططة لجلسات الأسلوب المقترح باستخدام طريقة ألفريد.	١٠	-	١٠٠
٦	فعالية الاستراتيجيات التدريسية ومدى ارتباطها بجلسات الأسلوب المقترح باستخدام طريقة ألفريد.	٩	١	٩٠
٧	فعالية الوسائل التعليمية المستخدمة ومدى ارتباطها بجلسات الأسلوب المقترح باستخدام طريقة ألفريد.	٩	١	٩٠
٨	فعالية الأنشطة المختلفة ومدى ارتباطها بأهداف جلسات الأسلوب المقترح باستخدام طريقة ألفريد.	٩	١	٩٠

م	البند	عدد مرات الاتفاق	عدد مرات الاختلاف	نسبة الاتفاق %
٩	التكامل بين الأنشطة المختلفة داخل جلسات الأسلوب المقترح باستخدام طريقة ألفريد.	١٠	-	١٠٠
١٠	ملائمة أساليب التقييم المستخدمة في جلسات الأسلوب المقترح باستخدام طريقة ألفريد.	١٠	-	١٠٠
متوسط النسبة الكلية للاتفاق على مدى صلاحية الأسلوب المقترح باستخدام طريقة ألفريد		%٩٧		

### • المعادلات:

$$\text{نسبة الإتفاق} = \frac{(ن - \text{عدد مرات الإختلاف})}{ن} \times ١٠٠$$

$$\text{متوسط النسبة الكلية للإتفاق} = \frac{\text{مجموع نسب الإتفاق}}{\text{عدد النسب}}$$

يتضح من الجدول السابق أن متوسط نسبة الاتفاق الكلية من قبل السادة المحكمين على مدى صلاحية الأسلوب المقترح باستخدام طريقة ألفريد بلغت (٩٧%) وهي نسبة اتفاق مرتفعة؛ مما يُشير إلى صلاحية الأسلوب المقترح باستخدام طريقة ألفريد Alfred للتطبيق والوثوق بالنتائج التي سيُسفر عنها البحث.

### ٣- استطلاع آراء السادة المحكمين حول مدى صلاحية الاختبار القبلي بعدي:

تم عرض الاختبار القبلي بعدي في صورته الأولية على عدد (١٠) أساتذة من أساتذة التربية الموسيقية بالجامعات المصرية مصحوباً بمقدمة تمهيدية تضمنت توضيحاً لمجال البحث والهدف منه والتعريف الإجرائي لمصطلحاته بهدف التأكد من صلاحيته وصدقه لقياس تحصيل طالبات عينة البحث لبعض قواعد الموسيقى الغربية باللغة الإنجليزية، وإبداء ملاحظاتهم، وقد قامت الباحثة بحساب نسب اتفاق السادة المحكمين من



أعضاء هيئة التدريس بالجامعات على كل سؤال بالاختبار القبلي بعدي من حيث مدي تمثيل أسئلة الاختبار لقياس تحصيل طالبات عينة البحث لبعض قواعد الموسيقى الغربية باللغة الإنجليزية. ويوضح الجدول الآتي نسب اتفاق السادة المحكمين حول مدى صلاحية أسئلة الاختبار القبلي بعدي.

جدول رقم (٣)

يوضح نسب اتفاق السادة المحكمين حول مدى صلاحية أسئلة الاختبار القبلي بعدي (ن=١٠)، حيث ن=عدد المحكمين

نسبة الاتفاق %	عدد مرات الاختلاف	عدد مرات الاتفاق	أسئلة الاختبار القبلي بعدي
٩٠	١	٩	السؤال الأول (١٠ درجات)
١٠٠	-	١٠	السؤال الثاني (١٠ درجات)
١٠٠	-	١٠	السؤال الثالث (١٠ درجات)
%٩٦,٦٦			متوسط نسبة الإتفاق الكلية على الاختبار القبلي بعدي

المعادلات:

$$\text{نسبة الإتفاق} = \frac{(ن - \text{عدد مرات الإختلاف})}{ن} \times ١٠٠$$

$$\text{متوسط النسبة الكلية للإتفاق} = \frac{\text{مجموع نسب الإتفاق}}{\text{عدد النسب}}$$

ويتضح من الجدول السابق أن نسب اتفاق السادة أعضاء هيئة التدريس بالجامعات على أسئلة الاختبار القبلي بعدي قد تراوحت بين (٩٠-١٠٠%)، كما بلغ متوسط نسبة الاتفاق الكلية للسادة المحكمين على الاختبار القبلي بعدي (٩٦,٦٦%) وقد استفادت الباحثة من آراء وتوجيهات السادة المحكمين من خلال مجموعة من الملاحظات مثل تغيير ترتيب بعض الأسئلة لتصبح أكثر تنظيماً في تناول الموضوعات عند قياس تحصيل الطالبات.

### وصف الاختبار وتصحيحه:

عبارة عن اختبار تحريري يقيس تحصيل طالبات عينة البحث لبعض قواعد الموسيقى الغربية باللغة الإنجليزية، حيث اشتمل الاختبار على ثلاثة أسئلة باللغة الإنجليزية لتجيب عليها الطالبات باللغة الإنجليزية، وكل سؤال يتكون من ١٠ مفردات بحيث يتم تصحيح المفردة من درجة واحدة، وبالتالي فإن كل سؤال يتم تصحيحه من (١٠) درجات وبذلك يكون المجموع الكلي لدرجات الاختبار (٣٠ درجة)، والسؤال الأول يطلب من الطالبة أن تكمل الجمل الناقصة، والسؤال الثاني يطلب من الطالبة أن تكتب كلمة Tick (صح) أو Cross (خطأ) بجانب كل جملة، والسؤال الثالث يطلب من الطالبة توصيل كل جملة بالكلمة الناقصة، والزمن الكلي للإجابة على أسئلة الاختبار ساعة ونصف.

### ثانياً: وصف الأسلوب المقترح باستخدام طريقة ألفريد Alfred :

يعتمد الأسلوب المقترح باستخدام طريقة ألفريد Alfred لتيسير استيعاب قواعد الموسيقى الغربية على الخطوات الخمسة التالية:

١- **التحفيز:** في بداية الجلسة وقبل البدء بالشرح يتم تحفيز الطالبات على التركيز جيداً أثناء الجلسة وذلك من خلال التوضيح لهن أنه في نهاية الجلسة سيتم عمل مسابقة بتوجيه أسئلة التقويم لهن حول موضوع الدرس

باستخدام تطبيق المحمول "Khahoot"<sup>١</sup> وسيتم مكافأة الخمسة أوائل في الإجابة على الأسئلة بدرجات من أعمال السنة الخاصة بالمقرر.

٢- الشرح باستخدام طريقة ألفريد Alfred: يتم استخدام طريقة ألفريد Alfred من خلال شرح الباحثة للطالبات من كتاب " Alfred's Essentials of Music Theory: complete " ما يتعلق بموضوع الدرس كالتالي:

- ١-تطلب الباحثة من الطالبات الاطلاع لمدة ٣ دقائق على الصفحة التي تخص موضوع الدرس.
- ٢- ثم تطلب الباحثة من الطالبات الربط بين ما تم قراءته بالإنجليزية والرسوم التوضيحية بطريقة ألفريد Alfred لإستنتاج مفاهيم وقواعد الموسيقى الخاصة بموضوع الدرس.
- ٣-ثم تقرأ الباحثة المكتوب باللغة الإنجليزية وتقوم بالتوضيح والشرح للطالبات.
- ٤-ثم إذا كان موضوع الدرس يتطلب تطبيقاً عملياً للمساهمة في زيادة استيعاب الطالبات للمفاهيم النظرية يتم بعد شرح النظري ربط المعلومات النظرية بالتطبيق العملي من خلال تدريب الطالبات سمعياً فيما يتعلق بموضوع الدرس.

<sup>١</sup> تطبيق "Khahoot" هو تطبيق على جهاز المحمول يمكن استخدامه في عمل مسابقات تنافسية من خلال قيام المسؤل عن المسابقة بادخال أسئلة اختيار من متعدد ويضع علامة على الإجابة الصحيحة لكل سؤال ليسجلها التطبيق علماً بأن هذه العلامة لاتظهر للمتسابقين أثناء قيامهم بالإجابة، كما يحدد المسؤل زمن الإجابة على كل سؤال، وعلى كل متسابق أن يسجل اسمه داخل التطبيق ثم يجيب بمفرده باستخدام المحمول الخاص به وذلك باختيار إجابة واحدة فقط من أربعة اختيارات لكل سؤال، ويلاحظ أن كل اختيار من الإختيارات الأربعة يكون بلون مختلف، وبعد انتهاء زمن الإجابة على كل سؤال يختفي السؤال ويظهر للمتسابقين لون الإجابة الصحيحة، كما يظهر أسماء الأوائل بالترتيب على الشاشة التي أمامهم (شاشة Data show يتم توصيلها بجهاز محمول المسؤل) حيث أن المتسابق الذي يجيب إجابة صحيحة في زمن أسرع يكون ترتيبه الأول وهكذا، وفي نهاية جميع أسئلة المسابقة يظهر على الشاشة ترتيب المتسابقين النهائي في الإجابة على كل الأسئلة.

٥- تطلب الباحثة من الطالبات فتح الصفحة الخاصة بأسئلة التدريبات السمعية بالكتاب وتوضح للطالبات أنها عبارة عن ربط للمعلومات النظرية بالتطبيق من خلال تدريبات سمع بسيطة، ثم تطلب الباحثة منهن الإطلاع على الصفحة لمدة ٣ دقائق ثم الربط بين ما تم قراءته بالإنجليزية والرسوم التوضيحية بطريقة ألفريد Alfred لاستنتاج المطلوب منهن في أسئلة هذه التدريبات السمعية، ثم تقرأ الباحثة المكتوب بالأسئلة باللغة الإنجليزية وتقوم بالتوضيح للطالبات ثم تقوم بأداء هذه التدريبات السمعية معهن.

٣- **التدريبات المبتكرة من قِبَل الباحثة:** توزع الباحثة على الطالبات تدريبات مبتكرة لتقمن بحلها مع توجيهات الباحثة وهي عبارة عن أسئلة نظرية باللغة الإنجليزية تتعلق بموضوع الدرس الخاص بالجلسة وتتفق مع طريقة ألفريد Alfred في تقديم المعلومات النظرية، وتهدف هذه التدريبات المبتكرة إلى تأكيد فهم الطالبات لقواعد الموسيقى النظرية باللغة الإنجليزية وتثبيت ما تشير إليه الرموز الموسيقية من مصطلحات باللغة الإنجليزية في أذهان الطالبات والتدريب على حل صيغ مختلفة للأسئلة باللغة الإنجليزية.

٤- **التقويم باستخدام الأسئلة المبتكرة من قِبَل الباحثة ووسائل التكنولوجيا الحديثة:** تقوم الباحثة بتقويم الطالبات في نهاية الجلسة باستخدام أسئلة مبتكرة تتعلق بموضوع الدرس ويتم توجيه الأسئلة للطالبات من خلال تطبيق "Khahoot" على جهاز المحمول لتجيب جميع الطالبات على الأسئلة في نفس التوقيت المحدد للإجابة على أن تجيب كل طالبة بمفردها باستخدام جهاز المحمول الخاص بها. ويهدف التقويم إلى تصحيح أخطاء الطالبات أولاً بأول وتشجيعهن في جو من المرح والمنافسة بينهن من خلال مكافأة الخمس أوائل في حل الأسئلة بدرجات

من أعمال السنة وذلك لتحفيز الطالبات على التركيز جيداً أثناء الجلسات، حيث يتم التقويم كالتالي:

١- تطلب الباحثة من الطالبات الإتصال بشبكة Wi-Fi الخاصة بالكلية ثم فتح تطبيق "Khahoot" على جهاز المحمول وتسجيل الاسم داخل التطبيق.

٢- ثم توضح الباحثة تعليمات الأسئلة وهي أنه يوجد ٥ أسئلة اختيار من متعدد وعلى كل طالبة أن تجيب بمفردها باستخدام المحمول الخاص بها، وذلك باختيار إجابة واحدة فقط من أربعة اختيارات لكل سؤال، وسنجد أن كل اختيار من الإختيارات الأربعة يكون بلونٍ مختلفٍ، وزمن الإجابة على السؤال الواحد ٣٠ ثانية فقط، وبعد انتهاء زمن كل سؤال يظهر لون الإجابة الصحيحة مع توضيح الباحثة، كما يظهر أسماء الأوائل بالترتيب على الشاشة التي أمامهم (شاشة Data show تم توصيلها بجهاز محمول الباحثة) حيث أن طالبة التي تجيب إجابة صحيحة في زمن أسرع يكون ترتيبها الأول وهكذا، وفي نهاية الخمس أسئلة يظهر على الشاشة ترتيب الطالبات النهائي في الإجابة على كل الأسئلة.

٣- ثم تؤكد الباحثة على الطالبات قبل البدء في عرض أسئلة التقويم أنه سيتم مكافأة أول خمسة فائزات بدرجات من أعمال السنة الخاصة بالمقرر.

٤- الواجب المنزلي: تكلف الباحثة الطالبات بواجب منزلي فتطلب منهن حل أسئلة الاختبار الإلكتروني التابع لطريقة ألفريد Alfred (المرفق على أسطوانة مع الكتب كما أشارت الباحثة سابقاً) والتي تدور حول موضوع درس الجلسة ثم ارسال نتيجة الاختبار الإلكتروني للباحثة وذلك بتصوير الطالبات للنتيجة من شاشة الحاسب الآلي ثم ارسالها إلى الباحثة مع توضيح تصحيح الإجابات الخاطئة إن وجدت، وذلك لتشجيع الطالبات على استذكار ما تم دراسته بالجلسة أولاً بأول.

### ثالثاً: تنظيم محتوى جلسات البحث:

اختارت الباحثة محتوى دروس جلسات البحث من خلال توصيفها لمقرر Music education skills for kindergarten child (ملحق ٦) للمستوى الأول (برنامج اللغة الإنجليزية) بالفصل الدراسي الأول، ثم قامت بتوزيع محتوى الدروس على عدد ٨ جلسات بحيث تم تطبيق الأسلوب المقترح لتيسير استيعاب قواعد الموسيقى الغربية خلال سبع جلسات بينما تم تخصيص الجلسة الثامنة والأخيرة للمراجعة، وحرصت الباحثة عند اختيار قواعد الموسيقى النظرية باللغة الإنجليزية من كتاب "Alfred's Essentials of Music Theory: complete" أن تكون ملائمة لموضوعات الدروس وأن تتناسب قدرات طالبات المستوى الأول عينة البحث، كما حرصت الباحثة أيضاً عند اختيار أسئلة المراجعة للجلسة الثامنة من مجموعة المراجعات الخاصة بكتاب "Alfred's Essentials of Music Theory: complete" أن تكون شاملة لما تم دراسته بالجلسات ومرتجة من السهولة للصعوبة وأن تكون ذات صيغة واضحة سهلة الفهم لطالبات عينة البحث.

ابتكرت الباحثة لكل درس مجموعة من التدريبات كتطبيق للطالبات على ما تم شرحه أثناء الدرس، ويتمثل إجمالي عدد التدريبات المبتكرة لكل الدروس في (٣٧) سؤالاً نظرياً باللغة الإنجليزية ويختلف عدد الأسئلة من درس لآخر وفقاً لموضوع الدرس، كما ابتكرت الباحثة عدد (٣٠) سؤالاً لتقويم الطالبات بواقع (٥) أسئلة في نهاية كل جلسة من السبع جلسات الأولى وذلك لتصحيح أخطاء الطالبات أولاً بأول وتشجيعهن، ثم قامت الباحثة بإدخال أسئلة التقويم المبتكرة وإجاباتها النموذجية على تطبيق "Khahoot" على جهاز المحمول وذلك حتى تستطيع الباحثة تطبيق أسئلة التقويم المبتكرة على طالبات عينة البحث كما أوضحت الباحثة سابقاً.

قُدمت دروس الجلسات بشكل نسقي مترابط بحيث لا تتفصل فيها الكليات عن الجزئيات، وبشكل تدريجي من السهولة الى الصعوبة وفيما يلي جدول يوضح عناوين دروس الجلسات:

جدول رقم (٤) يوضح عناوين دروس الجلسات

عدد الدروس	عنوان الدرس
الدرس الأول	The Staff and Clefs
الدرس الثاني	The grand Staff and Ledger Lines
الدرس الثالث	Note Values and Dotted Half Note
الدرس الرابع	The Time signature
الدرس الخامس	Sharp, Flat and natural signs
الدرس السادس	The Major and Minor Scales
الدرس السابع	The Key signature
الدرس الثامن	Revision

رابعاً: عرض جلسات البحث:

- جميع التدريبات وأسئلة التقويم في كل الجلسات مبتكرة من قِبَل الباحثة، أما الصفحات المختارة من طريقة ألفريد Alfred والتي استخدمتها الباحثة أثناء تطبيق الأسلوب المقترح بالجلسات من كتاب " Alfred's Essentials of Music Theory: complete"، وأرقام هذه الصفحات موضحة داخل عرض جلسات البحث.

\* Surmani, Andrew, Surmani, Karen Farnum and Manus, Morton (1999). *Alfred's Essentials of Music Theory: complete*, Alfred publishing Co Inc., California, United States.

## الجلسة الأولى:

(التاريخ: ٧ / ١١ / ٢٠٢١ - الزمن: ساعتين - المكان: داخل مقر الكلية)

## موضوع الدرس: The Staff and Clefs

الأهداف الموسيقية التربوية: أن تكون الطالبة قادرة على أن:

- ١- تتعرف على المدرج الموسيقي The Staff.
  - ٢- تميز بين مفتاح صول ومفتاح فا Treble Clef and Bass Clef.
- الوسائل التعليمية:

- ١- كتاب "Alfred's Essentials of Music Theory: complete".
  - ٢- تدريبات مبتكرة من قبل الباحثة.
  - ٣- آلة الأورج.
  - ٤- تطبيق "Khahoot" على جهاز المحمول.
- إستراتيجيات التدريس: العصف الذهني - المناقشة والحوار - تعلم الأقران.
- خطوات سير الجلسة:

التهيئة: في البداية تم إلقاء التحية على الطالبات، ثم أوضحت الباحثة عنوان الدرس.

الإعلان عن الأهداف: أوضحت الباحثة للطالبات الأهداف التي ينبغي تحقيقها من خلال الدرس، لذلك لا بد من الانتباه والتركيز أثناء الدرس لأنه سيتم مكافأة أول خمسة طالبات تجيب على أسئلة التقويم في نهاية الدرس من خلال درجات أعمال السنة الخاصة بالمقرر.

## الشرح:

- طلبت الباحثة من الطالبات فتح الكتاب ص ٣ والإطلاع لمدة ٣ دقائق ثم طلبت منهن الربط بين ما تم قراءته بالإنجليزية والرسوم التوضيحية بطريقة ألفريد Alfred لإستنتاج مفاهيم وقواعد الموسيقى الخاصة بموضوع الدرس، ثم قرأت الباحثة المكتوب باللغة الإنجليزية وقامت بالتوضيح وشرح المدرج الموسيقي The Staff ومفتاحي صول وفا Treble Clef and Bass

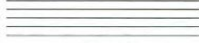


Clef وأسماء النغمات وطبقاتها الصوتية على مدرج مفتاح صول ومدرج مفتاح فا مع الإشارة إلى أماكن هذه النغمات على لوحة مفاتيح آلة الأورج.

شكل رقم (٢)

يوضح ص ٣ من كتاب "Alfred's Essentials of Music Theory: complete"

Music is written on a STAFF of five lines and the four spaces between.

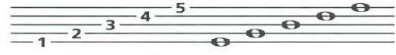


The STAFF

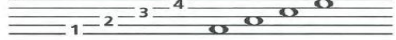
Music NOTES are oval-shaped symbols that are placed on the lines and in the spaces. They represent musical sounds, called PITCHES.



The lines of the staff are numbered from bottom to top.



The spaces between the lines are also numbered from bottom to top.



If the notes appear *higher* on the staff, they sound *higher* in pitch.  
If the notes appear *lower* on the staff, they sound *lower* in pitch.



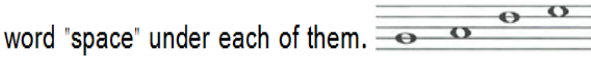
- ثم قامت الباحثة بتوزيع التدريبات المبتكرة التالية على الطالبات لتقمن بحلها مع توجيهات الباحثة:

شكل رقم (٣) يوضح تدريبات مبتكرة من قِبَل الباحثة

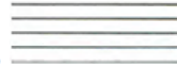
1- The name of this figure is The .....



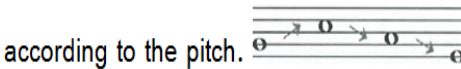
2- Define which of these notes are placed in the spaces by writing the word "space" under each of them.



3- Write the number of each line and each space on this figure.



4-Write between each two notes the word "higher" or the word "lower"



according to the pitch.

- ثم اتبعت الباحثة نفس الخطوات السابقة في تدريس ص ٤، ٥ بالكتاب كل صفحة على حدى.

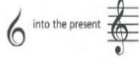
شكل رقم (٤)

يوضح ص ٤، ٥ من كتاب "Alfred's Essentials of Music Theory: complete"

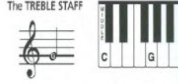
Music notes are named after the first seven letters of the alphabet, from A to G. By their position on the staff, they can represent the entire range of musical sound.

CLEF signs help to organize the staff so notes can easily be read.

The TREBLE CLEF is used for notes in the higher pitch ranges. The treble (or G) clef has evolved from a stylized letter G:



The curl of the treble clef circles the line on which the note G is placed. This G is above MIDDLE C (the C nearest the middle of the keyboard).



In the treble staff, the names of the notes on the lines from bottom to top are E, G, B, D, F.



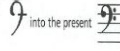
The names of the notes in the spaces from bottom to top spell FACE.



All the notes of the TREBLE STAFF:



The BASS CLEF (pronounced "base") is used for notes in the lower pitch ranges. The bass (or F) clef has evolved from a stylized letter F:



The two dots of the bass clef surround the line on which the note F is placed. This F is below middle C.

The BASS STAFF



In the bass staff, the names of the notes on the lines from bottom to top are G, B, D, F, A.



The names of the notes in the spaces from bottom to top are A, C, E, G.



All the notes of the BASS STAFF:



- ثم قامت الباحثة بتوزيع التدريبات المبتكرة التالية على الطالبات لتقمن بحلها مع توجيهات الباحثة:

شكل رقم (٥) يوضح تدريبات مبتكرة من قبل الباحثة

1- Write the name of each clef under it:

2- Write the name of each note into the oval- shaped (according to the first seven letters of alphabet from A to G) that represents it:

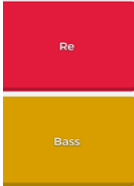


- **التقويم:** طلبت الباحثة من الطالبات الإتصال بشبكة Wi-Fi الخاصة بالكلية ثم فتح تطبيق "Khahoot" على جهاز المحمول وتسجيل الاسم، ثم أوضحت الباحثة تعليمات الأسئلة وهي أنه يوجد ٥ أسئلة اختيار من متعدد وعلى كل طالبة اختيار إجابة واحدة فقط من أربعة اختيارات وكل اختيار بلون مختلف وزمن السؤال الواحد ٣٠ ثانية، وبعد انتهاء زمن كل سؤال يظهر لون الإجابة الصحيحة مع توضيح الباحثة، كما يظهر أسماء الأوائل بالترتيب على الشاشة التي أمامهم (شاشة Data show تم توصيلها بجهاز محمول الباحثة) حيث أن الطالبة التي تجيب إجابة صحيحة في زمن أسرع يكون ترتيبها الأول وهكذا، وفي نهاية الخمس أسئلة يظهر على الشاشة ترتيب الطالبات في الإجابة على كل الأسئلة، وأوضحت الباحثة أنه سيتم مكافأة أول خمس فائزات بدرجات من أعمال السنة الخاصة بالمقرر، وفيما يلي عرض أسئلة التقويم الخمسة التي ابتكرتها الباحثة ووضعتها في تطبيق المحمول "Khahoot":

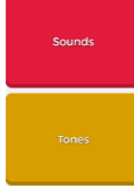
شكل رقم (٦)

يوضح أسئلة التقويم المبتكرة من قِبَل الباحثة على تطبيق المحمول "Khahoot"

The... Clef is used for notes in the lower pitch ranges. It has involved from a stylized letter F.



Music ..... are oval shaped symbols that are placed on the lines and in the spaces.



Music is written on a ..... of five lines and the four spaces between.



If the notes appear higher on the staff, they sound..... in pitch.



The ..... Clef is used for notes in the higher pitch ranges. It has involved from a stylized letter G.



**الواجب المنزلي:** كلفت الباحثة الطالبات بواجب منزلي فطلبت منهن حل أسئلة الاختبار الإلكتروني التابع لطريقة ألفريد Alfred (المرفق على أسطوانة مع الكتب كما أشارت الباحثة سابقاً) والتي تدور حول موضوع درس جلسة اليوم ثم إرسال نتيجة الاختبار الإلكتروني للباحثة وذلك بتصوير الطالبات للنتيجة من شاشة الحاسب الآلي ثم إرسالها إلى الباحثة مع توضيح تصحيح الإجابات الخاطئة إن وُجدت، ثم قامت الباحثة بتشجيع الطالبات على استذكار ما تم دراسته بالجلسة جيداً.

**الجلسة الثانية:**

(التاريخ: ١١/٩ / ٢٠٢١ - الزمن: ساعتين - المكان: داخل مقر الكلية)

**موضوع الدرس:** The grand Staff and Ledger Lines

**الأهداف الموسيقية التربوية:** أن تكون الطالبة قادرة على أن:

- ١- تتعرف على المدرج الموسيقي الكبير The grand Staff .
  - ٢- تتعرف على الخطوط الإضافية Ledger Lines .
  - ٣- تميز سمعياً بين الصوت الحاد والصوت الغليظ.
  - ٤- تميز سمعياً اتجاه اللحن الصاعد والهابط.
- الوسائل التعليمية:** كما في الجلسة السابقة.

**استراتيجيات التدريس:** العصف الذهني - المناقشة والحوار - تعلم الأقران.  
**خطوات سير الجلسة:**

**التهيئة والإعلان عن الأهداف :** بنفس خطوات الجلسة السابقة.

**الشرح:**

- قامت الباحثة بتدريس ص ٦ وص ٧ بالكتاب كل صفحة على حدى كالتالي:

طلبت الباحثة من الطالبات الإطلاع على الصفحة لمدة ٣ دقائق ثم طلبت منهن الربط بين ما تم قراءته بالإنجليزية والرسوم التوضيحية بطريقة ألفريد Alfred لإستنتاج مفاهيم وقواعد الموسيقى الخاصة بموضوع الدرس، ثم قرأت الباحثة المكتوب باللغة الإنجليزية وقامت بالتوضيح وشرح المدرج الموسيقي الكبير The grand Staff والنغمات على المسافات والخطوط الإضافية Ledger Lines مع الإشارة إلى أماكن هذه النغمات على لوحة مفاتيح آلة الأورج، ثم تم تدريب الطالبات سمعياً على التمييز بين الصوت الحاد والصوت الغليظ وبين اللحن الصاعد واللحن الهابط.

شعل رقم (٧)

**"Alfred's Essentials of Music Theory: complete"** يوضح ص ٦، ٧ من كتاب

**Ledger Lines – Low and High Notes**

More than one ledger line may be added to extend the lower and upper ranges of the grand staff. The next higher notes of the treble staff are G, A, B and C.

The next lower notes of the bass staff are F, E, D and C.

All the notes on the grand staff from bass clef Low C to treble clef High C.

**The Grand Staff**

When the bass and treble staves are connected by a brace and a line, they combine to form the GRAND STAFF.

**Ledger Lines – The Middle Notes**

LEDGER LINES are short lines which are added to extend the range of the staff when the notes are too low or too high to be written on the staff.

The notes in the middle range of the grand staff are B, C and D. They can be written on ledger lines in both the bass and treble staves.

These notes are written differently but sound the same.

- ثم طلبت الباحثة من الطالبات فتح ص ٨ بالكتاب وأوضحت أنها عبارة عن ربط للمعلومات النظرية بالتطبيق من خلال تدريبات سمع بسيطة، ثم طلبت الباحثة منهن الإطلاع على الصفحة لمدة ٣ دقائق ثم الربط بين ما تم قراءته بالإنجليزية والرسوم التوضيحية بطريقة ألفريد Alfred لإستنتاج المطلوب منهن في أسئلة هذه التدريبات السمعية، ثم قرأت الباحثة المكتوب باللغة الإنجليزية وقامت بالتوضيح للطالبات ثم قامت بأداء هذه التدريبات السمعية مع الطالبات.

شكل رقم (٨)

يوضح ص ٨ من كتاب "Alfred's Essentials of Music Theory: complete"

The image shows a page from a music theory book with several exercises. Exercise 1 asks to identify high and low sounds. Exercise 2 asks to listen to examples and indicate if the second note is lower or higher. Exercise 3 asks to identify up and down directions. Exercise 4 asks to identify notes on a staff. Exercise 5 asks to identify notes on a keyboard.

ثم قامت الباحثة بتوزيع التدريبات المبتكرة التالية على الطالبات لتقمن بحلها مع توجيهات الباحثة:

شكل رقم (٩) يوضح تدريبات مبتكرة من قبل الباحثة

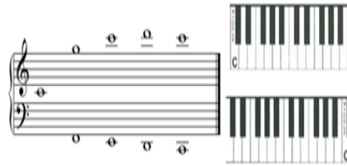
1- Write the names of the referred figures next to the arrows.



2- Notate the shown notes that on the keyboard figure on the Bass staff.



3- According to the following notations, define the place of each note on the keyboard



figures by writing its name on the specified key.

4- According to the following notation, match each note on the grand staff with its specified



key on the keyboard figure.

- التقييم: اتبعت الباحثة نفس خطوات تقويم الجلسة السابقة باستخدام تطبيق المحمول "Khahoot" مع اختلاف أسئلة التقييم وعددها (٥) أسئلة كما يلي:

شكل رقم (١٠)

يوضح أسئلة التقييم المبتكرة من قِبَل الباحثة على تطبيق المحمول "Khahoot"

1- When the bass and treble staves are connected by a brace and a line, they combine to form the .....	2- ..... are short lines which are added to extend the range of the staff when the notes are too low or too high.	3- The notes in the middle range of the grand staff can be written on ledger lines in both the bass and ..... Staves.
Huge Staff	Grand Staff	Ledger lines
Big Staff	Small Staff	Added lines
high	soprano	middle
treble	Extra lines	Notes lines
4- All the notes on the grand staff from bass clef low C to treble clef high .....	5- We can notate ..... note on the first ledger line upper the treble staff.	
D	B	A
C	A	G
		E

الواجب المنزلي: تم تكليف الطالبات بالواجب المنزلي باتباع نفس خطوات الجلسة السابقة.

### الجلسة الثالثة:

(التاريخ: ١١/١١/٢٠٢١ - الزمن: ساعتين - المكان: داخل مقر الكلية)

موضوع الدرس: Note Values and Dotted Half Note

الأهداف الموسيقية التربوية: أن تكون الطالبة قادرة على أن:

١- تتعرف على إيقاعات Quarter Note ♩

Half Note ♩ - Whole Note ○

٢- Eighth Note ♩ - Dotted Half Note ♩ وسكتاتها The Rest

٣- ♩ - ♩

٢- تتفرق إيقاعات Quarter Note ♩ - Half Note ♩

Whole Note ○ - Two Eighth Notes ♩

Dotted Half Note ♩ جيداً.

الوسائل التعليمية: كما في الجلسة السابقة.

إستراتيجيات التدريس: العصف الذهني - المناقشة والحوار - تعلم الأقران.

خطوات سير الجلسة:

التهيئة والإعلان عن الأهداف: بنفس خطوات الجلسة السابقة.

الشرح:

- قامت الباحثة بتدريس الأجزاء الخاصة فقط بالإيقاعات والسكتات في

صفحات ١٠، ١٣، ١٨، ٢٣، ٢٤ بالكتاب كل صفحة على حدى كالتالي:

طلبت الباحثة من الطالبات الإطلاع على الجزء المراد تدريسه بالصفحة

لمدة ٣ دقائق ثم طلبت منهن الربط بين ما تم قراءته بالإنجليزية والرسوم

التوضيحية بطريقة ألفريد Alfred لاستنتاج مفاهيم وقواعد الموسيقى

الخاصة بموضوع الدرس، ثم قرأت الباحثة المكتوب باللغة الإنجليزية وقامت

بالتوضيح وشرح إيقاعات ♩ ♩ ♩ وسكتاتها ♩ - ♩ - ♩ مع تدريب



الطالبات على تصنيف هذه الإيقاعات، ثم تم شرح معنى النقطة الزمنية Dot وإيقاع  $\bullet$  وسكنته  $\bullet$  مع التدريب على تصنيف الإيقاع.

شكل رقم (١١)

" Alfred's Essentials of Music Theory: complete" يوضح ص ٢٤، ٢٣، ١٨، ١٣، ١٠ من كتاب

### Whole, Half and Quarter Rests

Music is not only made up of sounds, but also the silence between sounds. The duration of musical silence is determined by the value of the REST.

A WHOLE REST means to rest for a whole measure.

A HALF REST is equal to half of a whole rest.

A QUARTER REST is equal to one quarter of a whole rest.

It hangs down from the 4th line.

It sits on the 3rd line.

Whole rests Half rests Quarter rests

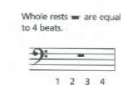
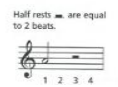
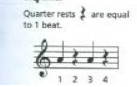
Half rests Quarter rests

Notes Rests

In  $\frac{4}{4}$  time: Quarter rests are equal to 1 beat.

Half rests are equal to 2 beats.

Whole rests are equal to 4 beats.



### Note Values

While the placement of notes on the staff indicates the pitch, the duration of the note (how long the note is held) is determined by the note value.

A WHOLE NOTE is drawn as an open oval.

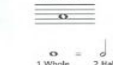
Two HALF NOTES equal the duration of one whole note.

Four QUARTER NOTES equal the duration of one whole note.

Whole Note

Half Notes

Quarter Notes



1 Whole note

2 Half notes

4 Quarter notes

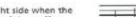
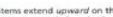
Stems extend downward on the left side when the note appears on or above the 3rd line of the staff.

Stems extend upward on the right side when the note appears below the 3rd line of the staff.

The stem length should continue to the space or line with the same letter name, above or below.

Stem extends to F above.

Stem extends to F below.



### Eighth Notes

An EIGHTH REST is equal to half the value of a quarter rest. In  $\frac{2}{4}$  and  $\frac{4}{8}$  time:

Two 8th rests equal 1 quarter rest.

Four 8th rests equal 1 half rest.

Eight 8th rests equal 1 whole rest.



1 Whole rest = 2 Half rests = 4 Quarter rests = 8 Eighth rests

Trace along the dotted lines to draw an 8th rest, then draw 8 more.

Notes or rests on beats 1, 2, 3 or 4 are considered on the beat. When tapping your foot evenly, the beat is when your toe touches the floor. Notes or rests on the "&" are considered off the beat or up-beat.



### Eighth Notes

When you add a flag to the stem of a quarter note, it becomes an EIGHTH NOTE.

Two or more 8th notes are connected by a beam.

In  $\frac{2}{4}$  and  $\frac{4}{8}$  time: 8th notes are equal to one-half count.

Two 8th notes equal 1 quarter note.

Four 8th notes equal 1 half note.

Eight 8th notes equal 1 whole note.

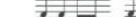
For two 8th notes, count "1 &" or say "ti ti."



Eighth notes can be drawn:

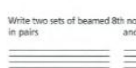
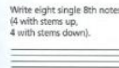
1. As a single quarter note with a flag attached to the stem.

2. or with a beam, in pairs or in fours.



Write eight single 8th notes (4 with stems up, 4 with stems down).

Write two sets of beamed 8th notes (1 with stems down) in pairs and in fours.



### Dotted Half Note

A dot after a note increases its duration by half the original value:

Count: 1 2 1 2 3  
Say: Ta-ah ta-ah-ah

In  $\frac{3}{4}$  and  $\frac{4}{4}$ , a half note receives two beats.

Because a dot following a half note increases its duration by 1 beat, a dotted half note has a value of 3 beats.

Count and clap the rhythm:  
Say and clap the rhythm:



تم قامت الباحثة بتوزيع التدريبات المبتكرة التالية على الطالبات لتقمن بحلها مع توجيهات الباحثة:

شكل رقم (١٢) يوضح تدريبات مبتكرة من قِبَل الباحثة

1- Write the names of the referred figures next to the arrows.



2- Complete the following by notate the correct rhythms and their names according to the

written numbers.  $\circ = 2 = 4$   
1 Whole note

$\text{♩} = 2$   
1 Half note

3- Notate the rest of each rhythm next to it at the following.

Notes = Rests  
 $\circ =$   
 $\text{♩} =$

4- Complete the following by notate the correct rests and their names according to the written

numbers.  $\text{—} = 2 = 4$   
1 Whole rest

$\text{—} = 2$   
1 Half rest

5- Complete the following by notate the correct rhythms according to the duration of the

notated rhythms  $\text{♩} =$   $\text{♩} \text{♩} \text{♩} =$   $\text{♩} \text{♩} \text{♩} \text{♩} \text{♩} =$

6- Write the duration and the syllables of the second rhythm like the example at the following.

$\text{♩} \text{♩}$   
Count: 1 2  
Say: Tā-ah

7- Complete the following by notate the correct rhythms according to the duration of the

notated rhythm.  $\text{♩} = +$

- التقويم: اتبعت الباحثة نفس خطوات تقويم الجلسة السابقة باستخدام تطبيق المحمول "Khahoot" مع اختلاف أسئلة التقويم وعددها (٥) أسئلة كما يلي:

شكل رقم (١٣)

يوضح أسئلة التقويم المبتكرة من قبل الباحثة على تطبيق المحمول "Khahoot"

1- While the placement of notes on the staff indicates the pitch, the duration of the note is determined by the note....

2- Four Quarter Notes equal the duration of one .....

3- Four 8th notes are equal .....

value

tall

Half Note

Dotted Half Note

1 half note

1 quarter note

Shape

size

Dotted Whole Note

Whole Note

1 whole note

1 dotted half note

4- A Whole Rest hangs down from the ..... line.

5- A dot after a note increases its duration by ..... the original value.

4th

3rd

quarter

double

2nd

1st

half

triple

الواجب المنزلي: تم تكليف الطالبات بالواجب المنزلي باتباع نفس خطوات الجلسة السابقة.

## الجلسة الرابعة:

(التاريخ: ٢٠٢١/١١/١٤ - الزمن: ساعتين - المكان: داخل مقر الكلية)

موضوع الدرس: The Time signature

الأهداف الموسيقية التربوية: أن تكون الطالبة قادرة على أن:

١- تتعرف على المازورة وخط المازورة وخطي النهاية، Measure, Barline and Double Bar.

٢- تتعرف على الموازين الموسيقية  $\frac{3}{4}$   $\frac{2}{4}$   $\frac{4}{4}$  .The Time signatures

٣- تميز سمعياً بين الموازين الموسيقية  $\frac{3}{4}$   $\frac{2}{4}$   $\frac{4}{4}$  .The Time signatures

الوسائل التعليمية: كما في الجلسة السابقة.

إستراتيجيات التدريس: العصف الذهني - المناقشة والحوار - تعلم الأقران.

خطوات سير الجلسة:

التهيئة والإعلان عن الأهداف: بنفس خطوات الجلسة السابقة.

الشرح:

- قامت الباحثة بتدريس ص ١١، ١٢، ١٦، ١٧ بالكتاب كل صفحة على حدى كالتالي:

طلبت الباحثة من الطالبات الإطلاع على الصفحة لمدة ٣ دقائق ثم طلبت منهن الربط بين ما تم قراءته بالإنجليزية والرسوم التوضيحية بطريقة ألفريد Alfred لإستنتاج مفاهيم وقواعد الموسيقى الخاصة بموضوع الدرس، ثم قرأت الباحثة المكتوب باللغة الإنجليزية وقامت بالتوضيح وشرح المازورة وخط المازورة وخطي النهاية Measure, Barline and

## The Time signatures $\frac{4}{4}$ $\frac{3}{4}$ $\frac{2}{4}$ والموازين الموسيقية Double Bar

، ثم تم تدريب الطالبات سمعياً على التمييز بين هذه الموازين الموسيقية.  
شكل رقم (١٤)

يوضح ص ١١، ١٢، ١٦، ١٧ من كتاب "Alfred's Essentials of Music Theory: complete"

### Time Signature and Note Values

The TIME SIGNATURE appears at the beginning of the music after the clef sign. It contains two numbers, one above the other.



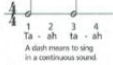
$\frac{4}{4}$  The upper number tells how many beats (or counts) are in each measure. In this case, 4.  
The lower number indicates what type of note receives 1 beat. In this case, a quarter note.

In  $\frac{4}{4}$  time:

A quarter note (♩) is equal to one count (or beat). Count (1, 2, 3, 4) and clap the rhythm evenly (once per beat). The beat numbers are written under the notes. Also, say "ta" and clap.



A half note (♮) is equal to two counts (or beats). Count and clap the rhythm evenly (holding your hands together for 2 beats). The beat numbers are written under the notes. Also, say "ta-ah" (in a continuous sound) and clap.



A whole note (♯) is equal to four counts (or beats). Count and clap the rhythm evenly (holding hands together for 4 beats). The beat numbers are written under the notes. Also, say "ta-ah-ah-ah" (in a continuous sound).



### Time Signature

In  $\frac{3}{4}$  time:  $\frac{3}{4}$  means there are 3 beats per measure.

The quarter note (♩) receives 1 beat.



A whole rest (≡) is used for a full measure of rest, even if there are only 3 beats in each measure. In writing music, a half rest and a whole note are never used in  $\frac{3}{4}$  time.

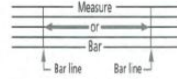
$\frac{2}{4}$ ,  $\frac{3}{4}$  and  $\frac{4}{4}$  all have 4 as the bottom number, meaning the quarter note (♩) always receives 1 beat.

The difference is that:

$\frac{2}{4}$  has 2 beats per measure.  $\frac{3}{4}$  has 3 beats per measure.  $\frac{4}{4}$  has 4 beats per measure.

### Measure, Bar Line and Double Bar

Music is divided into equal parts by BAR LINES. The area between the two bar lines is called a MEASURE or BAR.



A DOUBLE BAR is written at the end of a piece of music. It is made up of one thin and one thick line, with the thick line always on the outside.



On a grand staff, the bar lines and double bar pass through the entire staff.



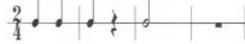
### Time Signature

In  $\frac{2}{4}$  time:  $\frac{2}{4}$  means there are 2 beats per measure.

The quarter note (♩) receives 1 beat.

$\frac{2}{4}$  and  $\frac{4}{4}$  both have 4 as the bottom number, meaning a quarter note (♩) receives 1 beat. The difference is that  $\frac{2}{4}$  has 2 beats per measure while  $\frac{4}{4}$  has 4.

In  $\frac{2}{4}$  time: ♩ or ♪ = 1 beat



♩ or ≡ = 2 beats\*



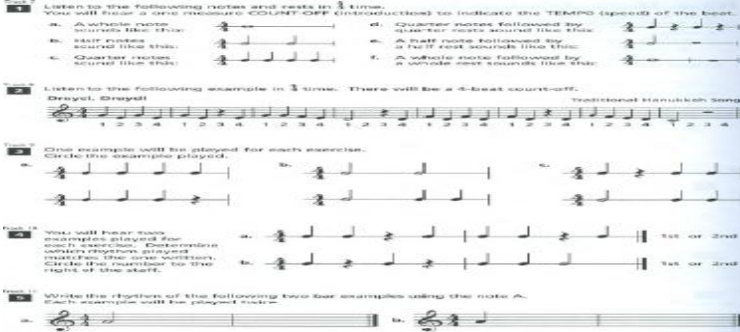
\*A whole rest (≡) is used for a full measure of rest, even if there are only 2 beats in each measure. In writing music, a half rest and a whole note are never used in  $\frac{2}{4}$  time.

- ثم طلبت الباحثة من الطالبات فتح ص ١٤ بالكتاب وأوضحت أنها عبارة عن ربط للمعلومات النظرية بالتطبيق من خلال تدريبات سمع بسيطة، ثم طلبت الباحثة منهن الاطلاع على الصفحة لمدة ٣ دقائق ثم الربط بين ما تم قراءته بالإنجليزية والرسوم التوضيحية بطريقة ألفريد Alfred لإستنتاج المطلوب منهن في أسئلة هذه التدريبات السمعية، ثم قرأت الباحثة المكتوب

باللغة الإنجليزية وقامت بالتوضيح للطالبات ثم قامت بأداء هذه التدريبات السمعية مع الطالبات.

شكل رقم (١٥)

"Alfred's Essentials of Music Theory: complete" يوضح ص ١٤ من كتاب



- ثم قامت الباحثة بتوزيع التدريبات المبتكرة التالية على الطالبات لتقمن بحلها مع توجيهات الباحثة:

شكل رقم (١٦) يوضح تدريبات مبتكرة من قبل الباحثة



1- Write the names of the referred figures next to the arrows.

2- Complete the following: In  $\frac{3}{4}$  time:  $\frac{2}{4}$  means there are ... beats per measure.  $\frac{4}{4}$  means the ... receives beat.

$\frac{3}{4}$  has ... beats per measure.  $\frac{4}{4}$  has ... beats per measure.

3- Notate the following four measures according to the time signature.



4- Put bar lines and the double bar according to the time signature.



5- Put the correct time signature.



- **التقويم:** اتبعت الباحثة نفس خطوات تقويم الجلسة السابقة باستخدام تطبيق المحمول "Khahoot" مع اختلاف أسئلة التقويم وعددها (٥) أسئلة كما يلي:

شكل رقم (١٧)

يوضح أسئلة التقويم المبتكرة من قِبَل الباحثة على تطبيق المحمول "Khahoot"

1- Music is divided into equal parts by ..... Lines.	2- The area between the two bar lines is called ..... or bar.	3- A ..... is written at the end of a piece of music.
--	---	---

Staff	Bar	Measure	Piece	Thick Bar	Double Bar
Musical	Rhythmic	Range	Notes	Ending Bar	Big Bar

4- The ..... appears at the beginning of the music after the clef sign. It contains two numbers, one above the other.

Beats	Timing
Time Signature	Values

5- The lower number in the time signature indicates ..... of note receives 1 beat.

how many	Pitch
the duration	what type

**الواجب المنزلي:** تم تكليف الطالبات بالواجب المنزلي باتباع نفس خطوات الجلسة السابقة.

### الجلسة الخامسة:

(التاريخ: ٢٠٢١/١١/١٦ - الزمن: ساعتين - المكان: داخل مقر الكلية)

### موضوع الدرس: Sharp, Flat and natural signs

الأهداف الموسيقية التربوية: أن تكون الطالبة قادرة على أن:

١- تتعرف على بعد واحد تون Whole Step وبعد نصف تون Half Step على لوحة مفاتيح الأورج.

٢- تتعرف على علامة الرفع Sharp # والخفض Flat b والإلغاء natural ♮.

٣- تتعرف على النغمات المتعادلة Enharmonic Notes.

٤- تميز سمعياً النغمات عند رفعها أو خفضها.

الوسائل التعليمية: كما في الجلسة السابقة.

إستراتيجيات التدريس: العصف الذهني - المناقشة والحوار - تعلم الأقران.

خطوات سير الجلسة:

التهيئة والإعلان عن الأهداف : بنفس خطوات الجلسة السابقة.

الشرح:

- قامت الباحثة بتدريس ص ٣٤، ٣٥، ٣٦، ٣٧ بالكتاب كل صفحة على

حدى كالتالي:

طلبت الباحثة من الطالبات الإطلاع على الصفحة لمدة ٣ دقائق ثم

طلبت منهن الربط بين ما تم قراءته بالإنجليزية والرسوم التوضيحية بطريقة

ألفريد Alfred لاستنتاج مفاهيم وقواعد الموسيقى الخاصة بموضوع

الدرس، ثم قرأت الباحثة المكتوب باللغة الإنجليزية وقامت بالتوضيح وشرح

بعد واحد تون Whole Step وبعد نصف تون Half Step مع توضيحها



على آلة الأورج ثم تم شرح علامة الرفع # Sharp والخفض b Flat وإلغاء ♮ natural مع توضيح النغمات المتعادلة Enharmonic Notes ، ثم تم تدريب الطالبات سمعياً على تمييز صوت النغمات عند رفعها أو خفضها.

شكل رقم (١٨)

يوضح ص ٣٤، ٣٥، ٣٦، ٣٧ من كتاب "Alfred's Essentials of Music Theory: complete"

### Sharps

The SHARP sign (#) before a note raises the pitch of that note. On the keyboard, play the next key to the right, whether black or white.



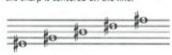
When speaking of sharped notes, the word "sharp" comes after the letter name, as in C sharp. However, in written music, the sharp sign comes before the note.



To draw a sharp sign, first draw two vertical lines; then add the heavier slanting lines:



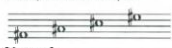
When a sharp sign is attached to a line note, the sharp is centered on the line.



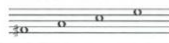
Add sharp signs to the line notes below.



When a sharp sign is attached to a space note, the sharp is centered in the space.



Add sharp signs to the space notes below.



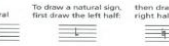
### Naturals

The NATURAL sign (♮) before a note cancels a previous sharp or flat. On the keyboard, a note after a natural is always a white key.

When speaking of natural notes, the word "natural" comes after the letter name, as in B natural. However, in written music, the natural sign comes before the note.



To draw a natural sign, first draw the left half; then draw the right half:



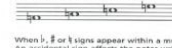
When a natural sign is attached to a line note, the natural is centered on the line.



Add natural signs to the line notes below.



When a natural sign is attached to a space note, the natural is centered in the space.



Add natural signs to the space notes below.



When ♯, ♭ or ♮ signs appear within a musical piece, they are called ACCIDENTALS. An accidental sign affects the notes written on the same line or space following it for that measure only.



A bar line cancels all accidentals in the previous measure, except if a note is tied across the bar line.



### Flats

The FLAT sign (♭) before a note lowers the pitch of that note. On the keyboard, play the next key to the left, whether black or white.



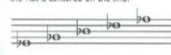
When speaking of flatted notes, the word "flat" comes after the letter name, as in A flat. However, in written music, the flat sign comes before the note.



To draw a flat sign, first draw a vertical line; then add the heavier curved line:



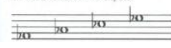
When a flat sign is attached to a line note, the flat is centered on the line.



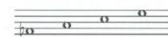
Add flat signs to the line notes below.



When a flat sign is attached to a space note, the flat is centered in the space.



Add flat signs to the space notes below.



### Whole Steps, Half Steps and Enharmonic Notes

The distance from any key on the keyboard to the very next key above or below, whether black or white, is a HALF STEP (H).



The distance from any key to two keys above or below, is a WHOLE STEP (W).



The key a half step up from C is C#. This key is also a half step down from D, and is also known as D#.



Many notes sound the same but are written differently. These notes are called ENHARMONIC NOTES.

- ثم طلبت الباحثة من الطالبات فتح ص ٣٨ بالكتاب وأوضحت أنها عبارة عن ربط للمعلومات النظرية بالتطبيق من خلال تدريبات سمع بسيطة، ثم طلبت الباحثة منهن الإطلاع على الصفحة لمدة ٣ دقائق ثم الربط بين ما تم قراءته بالإنجليزية والرسوم التوضيحية بطريقة ألفريد Alfred لإستنتاج المطلوب منهن في أسئلة هذه التدريبات السمعية، ثم قرأت الباحثة المكتوب

باللغة الإنجليزية وقامت بالتوضيح للطالبات ثم قامت بأداء هذه التدريبات السمعية مع الطالبات.

شكل رقم (١٩)

يوضح ص ٣٨ من كتاب "Alfred's Essentials of Music Theory: complete"

Track 30  
1 In each example, you will hear two notes. If the 2nd note is a half step below, draw a flat (b) in front of it.

Track 31  
2 In each example, you will hear a short musical phrase. Circle the phrase that you hear.

Track 32  
3 In each example, you will hear two notes. If the 2nd note is a half step above, draw a sharp (#) in front of it.

Track 33  
4 You will hear a half step that moves up or down. If the 2nd note moves up a half step, draw a sharp (#) in front of it. If the 2nd note moves down a half step, draw a flat (b) in front of it.

Track 34  
5 You will hear a whole step that moves up or down. Draw the 2nd note on the staff using a half note.

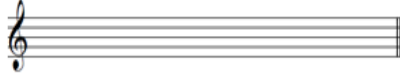
- ثم قامت الباحثة بتوزيع التدريبات المبكرة التالية على الطالبات لتقمن بحلها مع توجيهات الباحثة:

شكل رقم (٢٠) يوضح تدريبات مبتكرة من قِبَل الباحثة

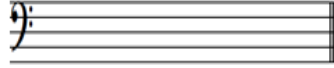
1- Write the Enharmonic Notes on the keyboard figure.



2- Notate these notes in the following treble staff.



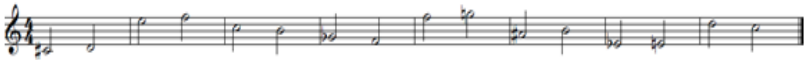
3- Notate these notes in the following bass staff.



4- Match each note in the treble staff with its placement on the keyboard figure.



5- Define the step type between the notes in each measure by writing the letter 'W' if it is Whole Step and writing the letter 'H' if it is Half Step.



- التقويم: اتبعت الباحثة نفس خطوات تقويم الجلسة السابقة باستخدام تطبيق المحمول "Khahoot" مع اختلاف أسئلة التقويم وعددها (٥) أسئلة كما يلي:

شكل رقم (٢١)

يوضح أسئلة التقييم المبتكرة من قِبَل الباحثة على تطبيق المحمول "Khahoot"

1- The ..... sign before a note lowers the pitch of that note.		2- The ..... sign before a note raises the pitch of that note.		3- The ..... sign before a note cancels a previous sharp or flat.	
Sharp	Flat	Natural	Clef	Normal	Cancellation
Natural	Clef	Sharp	Flat	White	Natural
4- The distance from any key on the keyboard to the very next key above or below, whether black or white, is a .....			5- Many notes sound the same but are written differently. These notes are called .....		
Half Step	Whole Step	Enharmonic	similar		
Double Step	Quarter Step	equal	special		

الواجب المنزلي: تم تكليف الطالبات بالواجب المنزلي باتباع نفس خطوات الجلسة السابقة.

الجلسة السادسة:

(التاريخ: ٢٠٢١/١١/١٨ - الزمن: ساعتين - المكان: داخل مقر الكلية)

موضوع الدرس: The Major and Minor Scales

الأهداف الموسيقية التربوية: أن تكون الطالبة قادرة على أن:

١- تتعرف على أبعاد السلم الكبير والسلم الصغير

.The Major and Minor Scales

٢- تذكر أنواع السلم الصغير (طبيعي) Natural - هارموني Harmonic - ميلودي (Melodic).

٣- تدون سلم دو الكبير C Major Scale وسلم لا الصغير A Minor Scale.

٤- تميز سمعياً بين طابع السلم الكبير وطابع السلم الصغير بأنواعه طبيعي وميلودي وهارموني.

الوسائل التعليمية: كما في الجلسة السابقة.

إستراتيجيات التدريس: العصف الذهني - المناقشة والحوار - تعلم الأقران.  
خطوات سير الجلسة:

التهيئة والإعلان عن الأهداف : بنفس خطوات الجلسة السابقة.

الشرح:

- قامت الباحثة بتدريس الجزء الخاص بموضوع الدرس في صفحات ٤٣، ٩٠، ٩١ بالكتاب كل صفحة على حدى كالتالي:

طلبت الباحثة من الطالبات الإطلاع على الصفحة لمدة ٣ دقائق ثم طلبت منهن الربط بين ما تم قراءته بالإنجليزية والرسوم التوضيحية بطريقة ألفريد Alfred لإستنتاج مفاهيم وقواعد الموسيقى الخاصة بموضوع الدرس، ثم قرأت الباحثة المكتوب باللغة الإنجليزية وقامت بالتوضيح وشرح السلم الكبير والسلم الصغير The Major and Minor Scales بأنواعه طبيعي و Natural هارموني Harmonic وميلودي Melodic مع تدريب الطالبات على تدوين سلم دو الكبير C Major Scale وسلم لا الصغير A Minor Scale الطبيعي والميلودي والهارموني، ثم تم تدريب الطالبات سمعياً على التمييز بين طابع السلم الكبير وطابع السلم الصغير والتمييز بين سلم لا الصغير الطبيعي والهارموني والميلودي.

شكل رقم (٢٢)

"Alfred's Essentials of Music Theory: complete" بوضوح ص ٤٣، ٩١، ٩٠، ٩١ من كتاب

Tetrachords and Major Scales

The word TETRA means four. A TETRACHORD is a series of four notes having a pattern of whole step, whole step, half step. The four notes of a tetrachord must be in alphabetical order.

C Major Scale  
Keynote Whole Step Whole Step Keynote  
C D E F G A B C  
C tetrachord G tetrachord

G Major Scale  
G A B C D E F G  
G tetrachord C tetrachord

The MAJOR SCALE consists of eight notes—two tetrachords (joined by a whole step). Each scale begins and ends on a note of the same name, called the KEYNOTE. A scale can begin on any note.

The tones of a scale are also called the DEGREES (or stops) of the scale.

There are eight degrees in a major scale.

1 2 3 H 4 5 6 7 H 8

In all major scales, half steps occur between the 3rd and 4th and the 7th and 8th scale degrees.

The distance between all other scale degrees are whole steps.

Natural, Harmonic and Melodic Minor Scales

There are three types of minor scales: the NATURAL, HARMONIC and MELODIC.

The NATURAL MINOR SCALE uses only the tones of the relative major scale.

1 2 3 4 5 6 7 8

The HARMONIC MINOR SCALE raises the 7th tone (G) by a half step ascending and descending.

1 2 3 4 5 6 7# 8

The MELODIC MINOR SCALE raises the 6th (F) and 7th (G) tones by a half step ascending. It descends like the natural minor scale.

1 2 3 4 5 6# 7# 8 8# 7# 6# 5 4 3 2 1

The Harmonic Minor Scale is the most frequently used of the three minor scales.

Minor Scales

Remember, there are 15 major scales with unique key signatures—see Book 2, page 50.

For every major key there is a RELATIVE MINOR KEY that has the same key signature.

Each relative minor scale begins on the 6th note of the RELATIVE MAJOR SCALE.

The 6th note is the keynote of the minor scale and the note from which the scale gets its name.

C Major Scale  
A Minor Scale

The keynote of a relative minor scale may also be found by descending a minor 3rd from the keynote of the major scale.

Conversely, the keynote of the relative major scale may be found by ascending a minor 3rd from the keynote of the minor scale.

C Major A Minor A Minor C Major  
Minor 3rd Down Minor 3rd Up


The keys of C major and A minor are relatives because they have the same key signature (no ♯, no ♭).

- ثم طلبت الباحثة من الطالبات فتح ص ٩٤ بالكتاب والنظر إلى التدريبات السمعية رقم ١، ٢ فقط وأوضح أنها عبارة عن ربط للمعلومات النظرية بالتطبيق، ثم طلبت الباحثة منهن الإطلاع عليها لمدة ٣ دقائق ثم الربط بين ما تم قراءته بالإنجليزية والرسوم التوضيحية بطريقة ألفريد Alfred لإستنتاج المطلوب منهن في أسئلة هذه التدريبات السمعية، ثم قرأت الباحثة المكتوب باللغة الإنجليزية وقامت بالتوضيح للطالبات ثم قامت بأداء هذه التدريبات السمعية مع الطالبات.

شكل رقم (٢٣)


يوضح ص ٩٤ من كتاب "Alfred's Essentials of Music Theory: complete"

**Track 7**  
**1** Listen to a C major scale followed by an A natural minor scale, the relative minor of C major.  
 C Major A Minor



Write whether each example is a major (M) or natural minor (m) scale. a. \_\_\_\_\_ b. \_\_\_\_\_ c. \_\_\_\_\_ d. \_\_\_\_\_ e. \_\_\_\_\_

**Track 8**  
**2** Listen to the A natural, harmonic (raised 7th) and melodic minor (raised 6th and 7th ascending and natural minor descending) scales.  
 A Natural Minor Scale  
 A Harmonic Minor Scale  
 A Melodic Minor Scale



ثم قامت الباحثة بتوزيع التدريبات المبتكرة التالية على الطالبات لتقمن بحلها مع توجيهات الباحثة:

شكل رقم (٢٤) يوضح تدريبات مبتكرة من قبل الباحثة

1- According to the following figure, write:

The scale's name, the steps of the scale, the names of the tetrachords, the keynote's name.



2- Notate the relative natural minor scale of C major scale.



3- Write the name of this minor scale and define its type with mention the reason.



4- Complete the following according to the figure:

This Melodic Minor Scale raises the ..... and ..... tones by a half step ascending.

It descends like the ..... minor scale.



- التقويم: اتبعت الباحثة نفس خطوات تقويم الجلسة السابقة باستخدام تطبيق المحمول "Khahoot" مع اختلاف أسئلة التقويم وعددها (٥) أسئلة كما يلي:

شكل رقم (٢٥)

يوضح أسئلة التقويم المبتكرة من قِبَل الباحثة على تطبيق المحمول "Khahoot"

1- A ..... is a series of four notes having a pattern of whole Step, whole Step, half step.	2- The Major Scale consists of eight notes, two tetrachords joined by a ____ step.	3- Each scale begins and ends on a note of the same name, called the .....
Scale	Tone	Whole
	double	Key step
		Key Scale
Tetrachord	Chord	half
	triple	Keyboard
		Keynote
4- The ..... Minor Scale raises the 7th tone by a half step ascending and descending.	5- The Melodic Minor Scale raises the 6th and 7th tones by a .....	
Natural	Harmonic	whole Step ascending
		half step descending
Melodic	Relative	half step ascending
		whole Step descending

الواجب المنزلي: تم تكليف الطالبات بالواجب المنزلي باتباع نفس خطوات الجلسة السابقة.



الجلسة السابعة:

(التاريخ: ٢١ / ١١ / ٢٠٢١ - الزمن: ساعتين - المكان: داخل مقر الكلية)

موضوع الدرس: The Key signature

الأهداف الموسيقية التربوية: أن تكون الطالبة قادرة على أن:

- ١- تتعرف على مفهوم دليل السلم The Key signature.
  - ٢- تدون سلم صول الكبير G Major Scale وسلم ري الكبير D Major Scale.
  - ٣- تدون سلم فا الكبير F Major Scale وسلم سي بيمول الكبير B $\flat$  Major Scale.
- الوسائل التعليمية: كما في الجلسة السابقة.

إستراتيجيات التدريس: العصف الذهني - المناقشة والحوار - تعلم الأقران.

خطوات سير الجلسة:

التهيئة والإعلان عن الأهداف: بنفس خطوات الجلسة السابقة.

الشرح:

- قامت الباحثة بتدريس ص ٤٤، ٤٥، ٤٦، ٤٧ بالكتاب كل صفحة على حدى كالتالي:

طلبت الباحثة من الطالبات الإطلاع على الصفحة لمدة ٣ دقائق ثم طلبت منهن الربط بين ما تم قراءته بالإنجليزية والرسوم التوضيحية بطريقة ألفريد Alfred لإستنتاج مفاهيم وقواعد الموسيقى الخاصة بموضوع الدرس، ثم قرأت الباحثة المكتوب باللغة الإنجليزية وقامت بالتوضيح وشرح معنى دليل السلم The Key signature من خلال شرح السلم الكبيرة صول G Major Scale وري D Major Scale وفا F Major Scale وسي بيمول

للطالبات كيفية معرفة اسم السلم من الدليل إذا كان يتضمن علامات رفع أو علامات خفض.

شكل رقم (٢٦)

"Alfred's Essentials of Music Theory: complete" يوضح ص ٤٤، ٤٥، ٤٦، ٤٧ من كتاب

The Flat Scales — F and B♭ Major

Using the same pattern for tetrachords, you can build the flat scale of F major with the F and C tetrachords. C is the 1st tetrachord of the C major scale.

**F Major Scale**  
Keynote: F  
Whole Step: W  
Half Step: H  
Whole Step: W  
Whole Step: W  
Keynote: C

F tetrachord: F, G, A, B  
C tetrachord: C, D, E, F

The B must be lowered to B♭ to create a half step.  
A B♭ is used instead of A to stay in alphabetical order.

Using the same pattern for tetrachords, you can build the flat scale of B♭ major with the B♭ and F tetrachords. F is the 1st tetrachord of the F major scale.

**B♭ Major Scale**  
Keynote: B♭  
Whole Step: W  
Half Step: H  
Whole Step: W  
Whole Step: W  
Keynote: F

B♭ tetrachord: B♭, C, D, E  
F tetrachord: F, G, A, B

The E must be lowered to E♭ to create a half step.  
An E♭ is used instead of E to stay in alphabetical order.

Important!

- The 4th scale degree of the C major scale (F) is the 1st scale degree of the F major scale.
  - The 4th scale degree of the F major scale (B♭) is the 1st scale degree of the B♭ major scale.
- Starting with the C major scale, the 4th scale degree is always the 1st scale degree (keynote) of the following flat scale. This pattern continues through all the major flat scales.

Key Signatures — The Flat Keys

When writing the scales on page 45, you added flat signs before the appropriate notes.

In the F scale, you added a flat sign before each B; in the B♭ scale, you added flat signs before each B and E.

Just like sharp signs, you can place all of the flats used in a scale or piece in the KEY SIGNATURE. It indicates the notes that will be flattened each time they appear for the entire piece.

In this case, any B will always be played flat (unless there is a natural sign before the B).

Flats written in the key signature always appear in a specific order. Here are the flat key signatures of the scales you know:

Key of F — 1 flat: B♭  
Key of B♭ — 2 flats: B♭, E♭

The order of flats in the key signature for up to two flats is B E.

Important!

To figure out the name of a major key from the key signature, remember that one flat is the key of F; for two or more flats, the next-to-last flat is the name of the key. As an example, a key signature of B♭ and E♭ would be the key of B♭ major.

The Sharp Scales — G and D Major

Using the same pattern for tetrachords of whole step, whole step, half step, you can build the sharp scale of G major with the G and D tetrachords. G is the 2nd tetrachord of the C major scale.

**G Major Scale**  
Keynote: G  
Whole Step: W  
Half Step: H  
Whole Step: W  
Whole Step: W  
Keynote: D

G tetrachord: G, A, B, C  
D tetrachord: D, E, F, G

The F must be raised to F♯ to create a whole step.  
An F♯ is used instead of G to stay in alphabetical order.

Using the same pattern for tetrachords, you can build the sharp scale of D major with the D and A tetrachords. D is the 2nd tetrachord of the G major scale.

**D Major Scale**  
Keynote: D  
Whole Step: W  
Half Step: H  
Whole Step: W  
Whole Step: W  
Keynote: A

D tetrachord: D, E, F, G  
A tetrachord: A, B, C, D

The C must be raised to C♯ to create a whole step.  
A C♯ is used instead of G to stay in alphabetical order.

important!

- The 2nd tetrachord of the C major scale is the 1st tetrachord of the G major scale.
  - The 2nd tetrachord of the G major scale is the 1st tetrachord of the D major scale.
- Starting with the C major scale, the 2nd tetrachord is always the 1st tetrachord of the following sharp scale. This overlapping pattern continues through all the major sharp scales.

Key Signatures — The Sharp Keys

When writing the scales on page 44, you added sharp signs before the appropriate notes.

In the G scale, you added a sharp sign before each F; in the D scale, you added sharp signs before each F and C.

To make writing and reading music easier, you can place all of the sharps used in a scale or piece immediately after the clef sign. This is called the KEY SIGNATURE. It indicates the notes that will be sharped each time they appear for the entire piece.

In this case, any F will always be played sharp (unless there is a natural sign before the F).

Sharps written in the key signature always appear in a specific order. Here are the sharp key signatures of the scales you know:

Key of G — 1 sharp: F♯  
Key of D — 2 sharps: F♯, C♯

The order of sharps in the key signature for up to two sharps is F C.

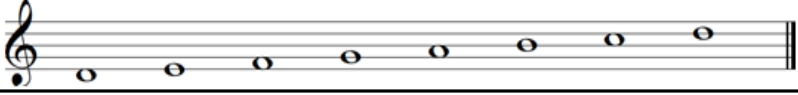
Important!

To figure out the name of a major key from the key signature, go up a half step from the last sharp. As an example, a key signature of F♯ and C♯ would be the key of G major; a key signature of F and C would be the key of D major.

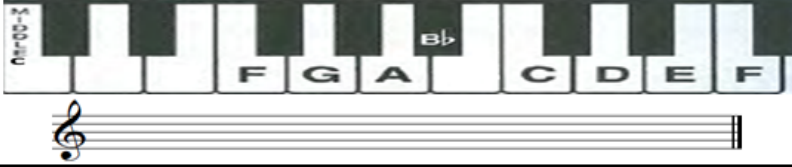
ثم قامت الباحثة بتوزيع التدريبات المبتكرة التالية على الطالبات لنقمن بحلها مع توجيهات الباحثة:

شكل رقم (٢٧) يوضح تدريبات مبتكرة من قِبل الباحثة

1- Notate the key signature of this major scale and write its name.



2- Notate the major scale that corresponds to this figure:



3- In this case, any ..... and ..... Will always be played ..... unless there are natural signs before them.



4- This is the key signature of the ..... major scale.



5- You can build the flat scale of Bb Major with the ..... and ..... tetrachords.

6- To figure out the name of a major key from the key signature, remember that one flat is the key of F; for two or more flats the ..... flat is the name of the key.

- التقويم: اتبعت الباحثة نفس خطوات تقويم الجلسة السابقة باستخدام تطبيق المحمول "Khahoot" مع اختلاف أسئلة التقويم وعددها (٥) أسئلة كما يلي:

شكل رقم (٢٨)

يوضح أسئلة التقويم المبتكرة من قِبَل الباحثة على تطبيق المحمول "Khahoot"

1- The ..... indicates the notes that will be sharpened or flated each time they appear for the entire piece.

2- Starting with the C major scale, the ..... Scale degree is always the 1st scale degree of the following flat scale.

3- The 2nd tetrachord of the C major scale is the 1st tetrachord of the ..... major scale.

Sharp Key	Flat Key	3rd	5th	D	C
Natural Key	Key Signature	2nd	4th	F	Bb

4- To figure out the name of a major key from the key signature, ..... step from the last sharp.

5- You can build the sharp scale of D major with the ..... tetrachords.

go up a whole	go up a half	D and B	D and C
go down a whole	go down a half	D and A	D and F

الواجب المنزلي: تم تكليف الطالبات بالواجب المنزلي باتباع نفس خطوات الجلسة السابقة.

الجلسة الثامنة:

(التاريخ: ٢٣/١١/٢٠٢١ - الزمن: ساعتين - المكان: داخل مقر الكلية)

موضوع الدرس: Revision

- تم سؤال الطالبات إذا كان لديهن أي أسئلة بخصوص قواعد غير واضحة لإعادة شرحها، ثم تم الإجابة على تساؤلات بعض الطالبات الخاصة ببعض القواعد السابق دراستها.

- تم انتقاء أسئلة المراجعة من المراجعات الموجودة بكتاب " Alfred's Essentials of Music Theory: complete " بما يتناسب مع ما تم تدريسه بالجلسات السابقة، وقامت الطالبات بحل هذه الأسئلة مع توجيهات الباحثة، وهذه الأسئلة من صفحات ٩، ١٥، ٢١ كما يلي:

شكل رقم (٢٩)

يوضح أسئلة من صفحات ٩، ١٥، ٢١ بكتاب " Alfred's Essentials of Music Theory: complete "

**REVIEW OF LESSONS 6-9 UNIT 2**

Fill in the correct number:

1. 2. 3. 4. The duration of a is (circle one) longer or shorter than a 5. When the notes are written on or above the 3rd line of the staff, stems extend (circle one) upward or downward on the left side of the notehead. 6. Music is divided into equal parts by \_\_\_\_\_. 7. A \_\_\_\_\_ is written at the end of a piece of music. 8. The upper number of the time signature indicates how many \_\_\_\_\_ are in each measure. The bottom number of the time signature indicates what type of note receives \_\_\_\_\_ beat. 9. When a time signature contains a 4 as the top number, it means \_\_\_\_\_ beats in each measure. When a time signature contains a 4 as the bottom number, it means a \_\_\_\_\_ note receives \_\_\_\_\_ beat. 10. is called a \_\_\_\_\_ in  $\frac{4}{4}$  time, rest for \_\_\_\_\_ beats. is called a \_\_\_\_\_ in  $\frac{4}{4}$  time, rest for \_\_\_\_\_ beats. is called a \_\_\_\_\_ in  $\frac{4}{4}$  time, rest for \_\_\_\_\_ beat. 11. Draw 4 quarter rests on the staff: \_\_\_\_\_ Draw 2 half rests on the staff: \_\_\_\_\_ Draw 1 whole rest on the staff: \_\_\_\_\_ 12. In the example below, draw a treble clef and  $\frac{4}{4}$  time signature. Add the stems where necessary and write the beats under the notes.

**Au Claire ce La Lune** French folk Song

1. How many lines are on a single staff? 2. How many spaces are on a single staff? 3. In the 5th line at the bottom or top of the staff? 4. Which clef is also known as the C clef? 5. The note names of the five lines in the treble clef from bottom to top are: \_\_\_\_\_ 6. The note names of the four spaces in the treble clef from bottom to top are: \_\_\_\_\_ 7. The line through middle C is called a \_\_\_\_\_ line. 8. Which clef is also known as the F clef? 9. The note names of the five lines in the bass clef from bottom to top are: \_\_\_\_\_ 10. The note names of the four spaces in the bass clef from bottom to top are: \_\_\_\_\_

11. Write the letter names of the notes. 12. Write the letter names of the notes. 13. Draw the grand staff and name the notes. 14. Spell the words to complete the sentences below.

took his lunch \_\_\_\_\_ and went downtown in a \_\_\_\_\_ to \_\_\_\_\_ the piper in the park. While eating his \_\_\_\_\_ sandwich, \_\_\_\_\_ flew by and heavily missed his \_\_\_\_\_ decided to go home.

1. Draw a treble clef and a 4/4 time signature. Add the stems where necessary and write the beats under the notes.

2. Draw a bass clef and a 4/4 time signature. Add the stems where necessary and write the beats under the notes.

3. Draw a grand staff and name the notes.

4. Spell the words to complete the sentences below.

5. Draw a treble clef and a 4/4 time signature. Add the stems where necessary and write the beats under the notes.

6. Draw a bass clef and a 4/4 time signature. Add the stems where necessary and write the beats under the notes.

7. Draw a grand staff and name the notes.

8. Spell the words to complete the sentences below.

9. Draw a treble clef and a 4/4 time signature. Add the stems where necessary and write the beats under the notes.

10. Draw a bass clef and a 4/4 time signature. Add the stems where necessary and write the beats under the notes.

11. Draw a grand staff and name the notes.

12. Spell the words to complete the sentences below.

13. Draw a treble clef and a 4/4 time signature. Add the stems where necessary and write the beats under the notes.

14. Draw a bass clef and a 4/4 time signature. Add the stems where necessary and write the beats under the notes.

15. Draw a grand staff and name the notes.

16. Spell the words to complete the sentences below.

17. Draw a treble clef and a 4/4 time signature. Add the stems where necessary and write the beats under the notes.

18. Draw a bass clef and a 4/4 time signature. Add the stems where necessary and write the beats under the notes.

19. Draw a grand staff and name the notes.

20. Spell the words to complete the sentences below.

21. Draw a treble clef and a 4/4 time signature. Add the stems where necessary and write the beats under the notes.

22. Draw a bass clef and a 4/4 time signature. Add the stems where necessary and write the beats under the notes.

23. Draw a grand staff and name the notes.

24. Spell the words to complete the sentences below.

25. Draw a treble clef and a 4/4 time signature. Add the stems where necessary and write the beats under the notes.

26. Draw a bass clef and a 4/4 time signature. Add the stems where necessary and write the beats under the notes.

27. Draw a grand staff and name the notes.

28. Spell the words to complete the sentences below.

29. Draw a treble clef and a 4/4 time signature. Add the stems where necessary and write the beats under the notes.

30. Draw a bass clef and a 4/4 time signature. Add the stems where necessary and write the beats under the notes.

31. Draw a grand staff and name the notes.

32. Spell the words to complete the sentences below.

33. Draw a treble clef and a 4/4 time signature. Add the stems where necessary and write the beats under the notes.

34. Draw a bass clef and a 4/4 time signature. Add the stems where necessary and write the beats under the notes.

35. Draw a grand staff and name the notes.

36. Spell the words to complete the sentences below.

37. Draw a treble clef and a 4/4 time signature. Add the stems where necessary and write the beats under the notes.

38. Draw a bass clef and a 4/4 time signature. Add the stems where necessary and write the beats under the notes.

39. Draw a grand staff and name the notes.

40. Spell the words to complete the sentences below.

41. Draw a treble clef and a 4/4 time signature. Add the stems where necessary and write the beats under the notes.

42. Draw a bass clef and a 4/4 time signature. Add the stems where necessary and write the beats under the notes.

43. Draw a grand staff and name the notes.

44. Spell the words to complete the sentences below.

45. Draw a treble clef and a 4/4 time signature. Add the stems where necessary and write the beats under the notes.

46. Draw a bass clef and a 4/4 time signature. Add the stems where necessary and write the beats under the notes.

47. Draw a grand staff and name the notes.

48. Spell the words to complete the sentences below.

49. Draw a treble clef and a 4/4 time signature. Add the stems where necessary and write the beats under the notes.

50. Draw a bass clef and a 4/4 time signature. Add the stems where necessary and write the beats under the notes.

51. Draw a grand staff and name the notes.

52. Spell the words to complete the sentences below.

53. Draw a treble clef and a 4/4 time signature. Add the stems where necessary and write the beats under the notes.

54. Draw a bass clef and a 4/4 time signature. Add the stems where necessary and write the beats under the notes.

55. Draw a grand staff and name the notes.

56. Spell the words to complete the sentences below.

57. Draw a treble clef and a 4/4 time signature. Add the stems where necessary and write the beats under the notes.

58. Draw a bass clef and a 4/4 time signature. Add the stems where necessary and write the beats under the notes.

59. Draw a grand staff and name the notes.

60. Spell the words to complete the sentences below.

61. Draw a treble clef and a 4/4 time signature. Add the stems where necessary and write the beats under the notes.

62. Draw a bass clef and a 4/4 time signature. Add the stems where necessary and write the beats under the notes.

63. Draw a grand staff and name the notes.

64. Spell the words to complete the sentences below.

65. Draw a treble clef and a 4/4 time signature. Add the stems where necessary and write the beats under the notes.

66. Draw a bass clef and a 4/4 time signature. Add the stems where necessary and write the beats under the notes.

67. Draw a grand staff and name the notes.

68. Spell the words to complete the sentences below.

69. Draw a treble clef and a 4/4 time signature. Add the stems where necessary and write the beats under the notes.

70. Draw a bass clef and a 4/4 time signature. Add the stems where necessary and write the beats under the notes.

71. Draw a grand staff and name the notes.

72. Spell the words to complete the sentences below.

73. Draw a treble clef and a 4/4 time signature. Add the stems where necessary and write the beats under the notes.

74. Draw a bass clef and a 4/4 time signature. Add the stems where necessary and write the beats under the notes.

75. Draw a grand staff and name the notes.

76. Spell the words to complete the sentences below.

77. Draw a treble clef and a 4/4 time signature. Add the stems where necessary and write the beats under the notes.

78. Draw a bass clef and a 4/4 time signature. Add the stems where necessary and write the beats under the notes.

79. Draw a grand staff and name the notes.

80. Spell the words to complete the sentences below.

81. Draw a treble clef and a 4/4 time signature. Add the stems where necessary and write the beats under the notes.

82. Draw a bass clef and a 4/4 time signature. Add the stems where necessary and write the beats under the notes.

83. Draw a grand staff and name the notes.

84. Spell the words to complete the sentences below.

85. Draw a treble clef and a 4/4 time signature. Add the stems where necessary and write the beats under the notes.

86. Draw a bass clef and a 4/4 time signature. Add the stems where necessary and write the beats under the notes.

87. Draw a grand staff and name the notes.

88. Spell the words to complete the sentences below.

89. Draw a treble clef and a 4/4 time signature. Add the stems where necessary and write the beats under the notes.

90. Draw a bass clef and a 4/4 time signature. Add the stems where necessary and write the beats under the notes.

91. Draw a grand staff and name the notes.

92. Spell the words to complete the sentences below.

93. Draw a treble clef and a 4/4 time signature. Add the stems where necessary and write the beats under the notes.

94. Draw a bass clef and a 4/4 time signature. Add the stems where necessary and write the beats under the notes.

95. Draw a grand staff and name the notes.

96. Spell the words to complete the sentences below.

97. Draw a treble clef and a 4/4 time signature. Add the stems where necessary and write the beats under the notes.

98. Draw a bass clef and a 4/4 time signature. Add the stems where necessary and write the beats under the notes.

99. Draw a grand staff and name the notes.

100. Spell the words to complete the sentences below.

نتائج البحث ومناقشتها وتفسيرها:

١- اختبار صحة الفرض الأول:

ينص على أنه "توجد فروق دالة إحصائية بين متوسطي درجات طالبات المجموعة التجريبية في الإجابة على أسئلة الاختبارين القبلي والبعدي لقواعد الموسيقى الغربية ومجموعها الكلي لصالح متوسط درجات الاختبار البعدي".

ولاختبار صحة هذا الفرض قامت الباحثة بتطبيق القياس القبلي والقياس البعدي على المجموعة التجريبية عينة البحث باستخدام اختبار تحريري يهدف لقياس تحصيل الطالبات لبعض قواعد الموسيقى الغربية باللغة الإنجليزية، وتم حساب متوسط درجات طالبات المجموعة التجريبية في القياس القبلي والقياس البعدي لكل سؤال على حدى، كما تم حساب متوسط درجات المجموع الكلي لطالبات المجموعة التجريبية في القياس القبلي والقياس البعدي، ثم تم حساب مقدار التغير ونسبة الكسب، حيث أن:

• المعادلات:

مقدار التغير = متوسط درجات طالبات المجموعة التجريبية في القياس البعدي - متوسط درجات طالبات المجموعة التجريبية في القياس القبلي  
ثم تم حساب نسبة الكسب حيث أن:

$$\text{نسبة الكسب} = \frac{\text{متوسط درجات طالبات المجموعة التجريبية في القياس البعدي}}{100 \times X}$$

المجموع الكلي للدرجات

ويتضح ذلك في الجدول التالي حيث أن م = متوسط درجات طالبات المجموعة التجريبية .

جدول رقم (٥)

يوضح متوسط درجات طالبات المجموعة التجريبية في القياس القبلي والقياس البعدي لكل سؤال على حدى وللمجموع الكلي، ومقدار التغير ونسبة الكسب، حيث أن م = متوسط درجات طالبات المجموعة التجريبية

نسبة الكسب	مقدار التغير	القياس	القياس	أسئلة الإختبار القبلي بعدي
		البعدي	القبلي	
		م	م	
٩٠ %	٥	٩	٤	السؤال الأول (١٠ درجات)
٨٨ %	٥	٨,٨	٣,٨	السؤال الثاني (١٠ درجات)
٨٥ %	٥,٣	٨,٥	٣,٢	السؤال الثالث (١٠ درجات)
٨٧,٦ %	١٥,٣	٢٦,٣	١١	المجموع الكلي لأسئلة الإختبار القبلي بعدي (٣٠ درجة)

يتضح من الجدول السابق وجود فروق دالة إحصائياً بين متوسطي درجات طالبات المجموعة التجريبية في القياسين القبلي والبعدي لكل سؤال على حدى وللمجموع الكلي لصالح القياس البعدي بمقدار تغير (١٥,٣)، كما يتضح أن نسبة الكسب للمجموع الكلي للدرجات هي ٨٧,٦ % .

وتتفق هذه النتيجة الإيجابية للبحث الحالي مع النتائج الإيجابية لدراسات سابقة عربية وأجنبية تناولت تدريس قواعد الموسيقى الغربية مثل دراسة "Callahan, Michael R" عام (٢٠١٥م)، ودراسة "منال فراج" عام (٢٠١٧م)، ودراسة "Eric Gilson, Cora Palfy" عام (٢٠١٨م)، ودراسة "تيفين محمد" عام (٢٠٢١م)، إلا أن البحث الحالي اختلف مع تلك الدراسات السابقة في الأهداف والعينات وأسلوب وطريقة المعالجة.

## تفسير النتائج:

تُرجع الباحثة هذه النتيجة إلى الأسباب الآتية:

١- ساهم الأسلوب المقترح باستخدام طريقة ألفريد Alfred في تيسير استيعاب الطالبات لقواعد الموسيقى الغربية باللغة الإنجليزية وذلك لأنه يعتمد على مشاركة الطالبات في تعلمهن من خلال ربطهن بين ما تم قراءته بالإنجليزية والرسوم التوضيحية بطريقة ألفريد Alfred لاستنتاج تفسير القواعد النظرية باللغة الإنجليزية.

٢- ساهمت التدريبات المبتكرة من قِبَل الباحثة خلال الجلسات في تأكيد فهم الطالبات لقواعد الموسيقى الغربية باللغة الإنجليزية.

٣- أدى تحفيز الباحثة للطالبات في بداية الجلسات من خلال التنبيه عليهن بأنه سوف يتم مكافأة الخمسة الأوائل في الإجابة على أسئلة الجلسة إلى حرص الطالبات على التركيز جيداً خلال الجلسات.

٤- ساهم التنوع في إستراتيجيات التدريس المستخدمة خلال جلسات البحث في مواجهة تعدد ميول واتجاهات الطالبات.

٥- أدى تأكيد الباحثة على الطالبات بضرورة حل الواجب المنزلي المتمثل في الاختبارات الإلكترونية التابعة لطريقة ألفريد Alfred وإرسالهن لنتائج هذه الاختبارات الإلكترونية للباحثة إلى حرص الطالبات على استذكار دروس الجلسات جيداً ومن ثم القدرة على استيعاب المعلومات الجديدة بكل جلسة.

ومن خلال الطرح المتقدم يتضح وجود فروق دالة إحصائياً بين متوسطي درجات طالبات المجموعة التجريبية في الإجابة على أسئلة الاختبارين القبلي والبعدي لقواعد الموسيقى الغربية ومجموعها الكلي لصالح متوسط درجات الاختبار البعدي؛ وعليه يمكن قبول صحة الفرض الأول.



## اختبار صحة الفرض الثاني:

ينص على أنه "لا توجد فروق دالة إحصائية بين متوسطي درجات طالبات المجموعة التجريبية في الإجابة على أسئلة الاختبارين البعدي والتتبعي لقواعد الموسيقى الغربية ومجموعها الكلي".

ولاختبار صحة هذا الفرض قامت الباحثة بتطبيق القياس التتبعي (بعد مرور شهر على تطبيق القياس البعدي) على طالبات المجموعة التجريبية عينة البحث وذلك باستخدام الاختبار التحريري الذي يهدف لقياس تحصيل الطالبات لقواعد الموسيقى الغربية باللغة الإنجليزية، وتم حساب متوسط درجات طالبات المجموعة التجريبية في القياس التتبعي لكل سؤال على حدى وللمجموع الكلي ثم تم حساب مقدار التغير حيث أن:

### • المعادلة:

مقدار التغير = متوسط درجات طالبات المجموعة التجريبية في القياس التتبعي - متوسط درجات طالبات المجموعة التجريبية في القياس البعدي  
ويتضح ذلك في الجدول التالي حيث أن م = متوسط درجات طالبات المجموعة التجريبية .

#### جدول رقم (٦)

يوضح متوسط درجات طالبات المجموعة التجريبية في القياس البعدي والقياس التتبعي لكل سؤال على حدى وللمجموع الكلي، ومقدار التغير، حيث أن م = متوسط درجات طالبات المجموعة التجريبية

مقدار التغير	القياس التتبعي م	القياس البعدي م	أسئلة الإختبار القبلي بعدي
٠,٥-	٨,٥	٩	السؤال الأول (١٠ درجات)
٠,١-	٨,٧	٨,٨	السؤال الثاني (١٠ درجات)
٠,٣-	٨,٢	٨,٥	السؤال الثالث (١٠ درجات)
٠,٨ -	٢٥,٥	٢٦,٣	المجموع الكلي لأسئلة الإختبار القبلي بعدي (٣٠ درجة)

يتضح من الجدول السابق أنه لا توجد فروق دالة إحصائية بين متوسطي درجات طالبات المجموعة التجريبية في القياسين البعدي والتتبعي لكل سؤال على حدى وللمجموع الكلي عند مقدار تغير (٠,٨).

وتتفق هذه النتيجة الإيجابية للبحث الحالي مع النتائج الإيجابية لدراسات سابقة عربية وأجنبية تناولت تدريس قواعد الموسيقى الغربية مثل دراسة "Quaglia, B. W" عام (٢٠١٥م)، ودراسة "LENITA HIETANENA, HEIKKI RUISMÄKIB" عام (٢٠١٧م)، ودراسة "Nathan O. Buonviri" عام (٢٠١٧م)، ودراسة "ريهام حسن" عام (٢٠٢١)، إلا أن البحث الحالي اختلف مع تلك الدراسات السابقة في الأهداف والعينات وأسلوب وطريقة المعالجة.

#### تفسير النتائج:

ترجع الباحثة هذه النتيجة إلى الأسباب الآتية:

١- ساهمت الأسئلة المبتكرة لتقويم الطالبات في نهاية كل جلسة في متابعة الطالبات ومعالجة جوانب الضعف لديهن أولاً بأول وتشجيعهن المستمر.

٢- أدى استخدام التكنولوجيا الحديثة من خلال تطبيق المحمول "Khahoot" إلى خلق روح المنافسة بين الطالبات في جو من المرح ومن ثم جذب انتباه الطالبات ورغبتهن في اثبات تفوقهن.

٣- أدى الترابط والتدرج من الأسهل للأصعب في المحتوى المقدم بالدروس وتوافقه مع أهداف الجلسات إلى صعوبة نسيان الطالبات لما تم دراسته وارتفاع مستواههم وبالتالي بقاء أثر التعلم كما يتضح في النتائج.

٤- ساهم القياس الدقيق لمستوى تحصيل الطالبات باستخدام الاختبار التحريري في تحديد قدرات الطالبات وبالتالي تعلمهن بشكل أفضل.

ومن خلال الطرح المتقدم يتضح عدم وجود فروق دالة إحصائياً بين متوسطي درجات طالبات المجموعة التجريبية في الإجابة على أسئلة الاختبارين البعدي والتتبعي لقواعد الموسيقى الغربية ومجموعها الكلي؛ وعليه يمكن قبول صحة الفرض الثاني.

### التوصيات والمقترحات:

- من خلال نتائج البحث الحالي توصي الباحثة بما يلي:-
- تطبيق الأسلوب المقترح باستخدام طريقة ألفريد Alfred لتيسير استيعاب قواعد الموسيقى الغربية للطالبات المعلمات ببرنامج اللغة الإنجليزية بكليات التربية للطفولة المبكرة.
- إجراء بحوث تعني بالإستفادة من طريقة ألفريد Alfred في تيسير استيعاب قواعد الموسيقى الغربية لطلاب مدارس اللغات.
- إجراء بحوث تعني باستخدام تطبيقات التكنولوجيا الحديثة في تدريس التربية الموسيقية للطالبات المعلمات بكليات التربية للطفولة المبكرة.
- إجراء بحوث تعني بتطوير طرق وأساليب معلمات الروضة في تدريس التربية الموسيقية.
- الاسترشاد بالمقياس (الاختبار التحريري) الذي أعدته الباحثة في بناء مقاييس علمية لتقويم تحصيل المتعلمين لقواعد الموسيقى الغربية.

## المراجع

### أولاً: المراجع العربية:

- أحمد، صباح يوسف (٢٠١٢). *محاضرات في التربية الموسيقية*. دار الكتب المصرية، القاهرة.
- الزباني، سعاد أحمد (٢٠٠٩). *الإعداد الموسيقي لمعلمة الحضانة ورياض الأطفال*. دار الفكر العربي، القاهرة.
- الشرمان، علي (٢٠٠٥). تأثير الموسيقى الغربية في الموسيقى والغناء العربي، بحث منشور، مجلة دراسات: العلوم الإنسانية والاجتماعية، ع٣، ج٣٢، عمادة البحث الأكاديمي، الجامعة الأردنية، الأردن.
- الملط، خيرى إبراهيم (٢٠١٣). *التربية الموسيقية الشاملة بين رياض الأطفال والتعليم الابتدائي*. مؤسسة حورس الدولية، الإسكندرية.
- أمين، مانيرفا رشدي (٢٠٠٠). *مدخل إلى مهارات التدريس ومعلم التربية الموسيقية*. مكتبة الأنجلو المصرية، القاهرة.
- صادق، أمال ؛ أبو حطب، فؤاد (٢٠١٠). *مناهج البحث وطرق التحليل الإحصائي في العلوم التربوية والنفسية*. مكتبة الأنجلو المصرية، القاهرة.
- عبد الله، ريهام حسن (يوليو، ٢٠٢١). *فاعلية برنامج قائم على تطبيقات الذكاء الاصطناعي لتدريس بعض بنود قواعد الموسيقى النظرية*، بحث منشور، مجلة علوم وفنون الموسيقى، ج٤٥، كلية التربية الموسيقية، جامعة حلون، القاهرة، ١٥٣٧-١٥٧٠.
- فراج، منال فراج حسن (٢٠١٧). *أثر استخدام قبعات التفكير الست في تنمية تحصيل بعض موضوعات مادة قواعد الموسيقى الغربية لدى*

طلاب كلية التربية النوعية، بحث منشور، مجلة علوم وفنون الموسيقى، المجلد ٣٧، الجزء ٣، كلية التربية الموسيقية، جامعة حلون، القاهرة، ١٥٥٢-١٥٠١.

- كمال، نيفين محمد (يناير، ٢٠٢١). توظيف بعض الأشكال الهندسية لسرعة تحصيل الطلاب فى مادة قواعد الموسيقى الغربية، بحث منشور، مجلة علوم وفنون الموسيقى، ج ٤٤، كلية التربية الموسيقية، جامعة حلون، القاهرة، ١٦٥٠-١٧٠٠.

- نجلة، سعاد عبد العزيز إبراهيم (٢٠١٤). دور الأنشطة الموسيقية فى النمو العام للطفل العربي. الناشر المؤلفة، القاهرة.

#### ثانياً: المراجع الأجنبية:

- Callahan, Michael R. (2015). Teaching and Learning Undergraduate" Music Theory at the Keyboard: Challenges, Solutions, and Impacts, Teaching and Learning Undergraduate Music Theory at the Keyboard: Challenges, Solutions, and Impacts, published article, *Music Theory Online Journal*; Vol. 21, Iss.3, The Society for Music Theory, Chicago, United States of America.
- Carter ,Nicolas (2018). *Music Theory: From Beginner to Expert*, Nicolas Carter, Third edition, New York, United States of America.
- David A. Wiley & Leo Welch (2021).An Empirical Estimate of Student Growth in Beginning Music Theory: Results and Pedagogical Implications, published article, *Journal of Music Theory*; Vol. 80, Iss.2, Yale University, Connecticut, United States of America.

- Hutchinson, Robert (2017). *Music Theory for the 21st Century Classroom*, Robert Hutchinson, Washington, United States of America.
- Surmani, Andrew, Surmani, Karen Farnum and Manus, Morton (1999). *Alfred's Essentials of Music Theory: complete*, Alfred publishing Co Inc., California, United States.

ثالثاً: المواقع الإلكترونية:

- <https://en.unesco.org/themes/early-childhood-care-andeducation?fbclid=IwAR3VqUv5HSnZgbsxZ3rzw2S2QYdVpIGa-mdSipLVuTBGLvrcjAZ2FR1ZCg>
- <https://www.csun.edu>
- <https://www.alfred.com>
- <https://www.hebu-music.com>

## ملحق (١)

استمارة استطلاع رأي السادة الأساتذة والخبراء والمتخصصين في مجال التربية الموسيقية في مدى صلاحية التدريبات والأسئلة المبتكرة لجلسات البحث

السيد الأستاذ الدكتور / ..... الوظيفة / .....

### تحية طيبة وبعد ،،،

تقوم الباحثة د/ رنا عاطف عبد العزيز - المدرس بقسم العلوم الأساسية بكلية التربية للطفولة المبكرة بجامعة الفيوم بتصميم هذه الإستمارة كجزء من إجراءات البحث الذي تجريه، وعنوانه: "أسلوب مقترح باستخدام طريقة ألفريد Alfred لتيسير استيعاب قواعد الموسيقى الغربية لطالبات برنامج اللغة الإنجليزية بكلية التربية للطفولة المبكرة" والمرجو من سيادتكم إبداء الرأي في مدى صلاحية التدريبات والأسئلة المبتكرة لجلسات البحث وذلك من خلال وضع علامة (✓) في إحدى الخانات (موافق أو موافق إلى حد ما أو غير موافق) أو إضافة مقترحات أخرى:

م	لبد	موافق	موافق لى حد ما	غير موافق	مقترحات أخرى
١	وضوح أهداف للتريبات والأسئلة لمبتكرة لجلسات البحث.				
٢	التربط بين أهداف للتريبات والأسئلة لمبتكرة لجلسات البحث.				
٣	التسلسل المنطقي لمحتوى للتريبات والأسئلة لمبتكرة لجلسات البحث.				
٤	ملائمة محتوى للتريبات والأسئلة لمبتكرة لأهداف اللجسات.				
٥	كفاية لمددة الزمنية المنخططة للتريبات والأسئلة لمبتكرة لجلسات البحث.				
٦	التكامل بين لمهارات والتريبات والأسئلة لمبتكرة لجلسات البحث.				
٧	ملائمة أساليب التقييم باستخدام الأسئلة لمبتكرة لجلسات البحث.				

وتفضلوا بقبول فائق الإحترام

الباحثة

## ملحق (٢)

استمارة استطلاع رأي السادة الأساتذة والخبراء والمتخصصين في مجال  
التربية الموسيقية في مدى صلاحية الأسلوب المقترح باستخدام طريقة ألفريد  
Alfred

السيد الأستاذ الدكتور / ..... / الوظيفة / .....

تحية طيبة وبعد،،،

تقوم الباحثة د/ رنا عاطف عبد العزيز - المدرس بقسم العلوم الأساسية  
بكلية التربية للطفولة المبكرة بجامعة الفيوم بتصميم هذه الاستمارة كجزء  
من إجراءات البحث الذي تجريه، وعنوانه: "أسلوب مقترح باستخدام طريقة  
ألفريد Alfred لتيسير استيعاب قواعد الموسيقى الغربية لطالبات برنامج  
اللغة الإنجليزية بكلية التربية للطفولة المبكرة" والمرجو من سيادتكم إبداء  
الرأي في الأسلوب المقترح باستخدام طريقة ألفريد Alfred وذلك من  
خلال وضع علامة (✓) في إحدى الخانات (موافق أو موافق إلى حد ما  
أو غير موافق) أو إضافة مقترحات أخرى:

م	البند	موافق	موافق إلى حد ما	غير موافق	مقترحات أخرى
١	وضوح أهداف جلسات الأسلوب المقترح باستخدام طريقة ألفريد.				
٢	الترايط بين أهداف ومحتوى جلسات الأسلوب المقترح باستخدام طريقة ألفريد.				
٣	التسلسل المنطقي لمحتوى جلسات الأسلوب المقترح باستخدام طريقة ألفريد.				
٤	الترايط بين جلسات الأسلوب المقترح باستخدام طريقة ألفريد.				



م	البند	موافق	موافق إلى حد ما	غير موافق	مقترحات أخرى
٥	كفاية المدة الزمنية المخططة لجلسات الأسلوب المقترح باستخدام طريقة ألفريد.				
٦	فعالية الاستراتيجيات التدريسية ومدى ارتباطها بجلسات الأسلوب المقترح باستخدام طريقة ألفريد.				
٧	فعالية الوسائل التعليمية المستخدمة ومدى ارتباطها بجلسات الأسلوب المقترح باستخدام طريقة ألفريد.				
٨	فعالية الأنشطة المختلفة ومدى ارتباطها بأهداف جلسات الأسلوب المقترح باستخدام طريقة ألفريد.				
٩	التكامل بين الأنشطة المختلفة داخل جلسات الأسلوب المقترح باستخدام طريقة ألفريد.				
١٠	ملائمة أساليب التقويم المستخدمة في جلسات الأسلوب المقترح باستخدام طريقة ألفريد.				

وتفضلوا بقبول فائق الاحترام

الباحثة

### ملحق (٣)

#### الاختبار القبلي بعدي "إعداد/ الباحثة"

#### تعليمات الاختبار:

تتلخص تعليمات الاختبار في أن توضح الباحثة للطلاب قبل بدء الاختبار أن هذا الاختبار تحريري وزمنه ساعة ونصف، وهذا الاختبار ليس امتحاناً فلا تخافي بل مقياساً لتحصيل بعض قواعد الموسيقى الغربية باللغة الإنجليزية، ويشتمل الاختبار على ثلاثة أسئلة باللغة الإنجليزية لذا يجب الإجابة باللغة الإنجليزية، وكل سؤال يتكون من ١٠ مفردات بحيث يتم تصحيح المفردة من درجة واحدة، وبالتالي فإن كل سؤال يتم تصحيحه من (١٠) درجات، وبذلك يكون المجموع الكلي لدرجات الاختبار (٣٠ درجة)، وتطلب الباحثة من الطلاب محاولة الإجابة على كل الأسئلة بشكل فردي وبدون التحدث إلى أحد، والاستفسار إذا كان هناك شيئاً غير واضحاً في التعليمات قبل البدء في الاختبار.

**First question: (10 marks)**

**Complete the Following:**

- 1- Music is written on a ..... of five lines and the four spaces between.**
- 2- ..... Is the first symbol that appears at the beginning of every music staff.**
- 3- A .....symbol tells you that the second line from the bottom is 'G'.**
- 4- ..... are oval-shaped symbols that are placed on the lines and in the spaces. They represent musical sounds, called Pitches.**
- 5- ..... are short lines which are added to extend the range of the staff when the notes are too low or too high to be written on the staff.**
- 6- Music is divided into ..... which can also be called bars.**
- 7- At the end of the piece a .....is used.**
- 8- The ..... Note has four counts in commonly used time signatures.**
- 9- The ..... Note has one count in commonly used time signatures.**
- 10- One ..... note is worth half a beat in commonly used time signatures.**

**Second question: (10 marks)**

Write tick or cross next to the following statements:

- 1- Whole rest is equal to sixteenth quarter beats.
- 2- The time signature appears at the end of a piece of music.
- 3- A Bass clef symbol tells you that the second line from the top is B.
- 4- When the bass and treble staves are connected by a brace and a line, they combine to form the grand staff.
- 5- A, B, C, D, E, F, and G. These seven letters name all the natural notes
- 6- The natural notes name the Black keys on a keyboard.
- 7- A sharp sign means 'the note that is one Whole step higher than the natural note'.
- 8- A flat sign means 'the note that is one half step lower than the natural note'.
- 9- Sharp, flat, and natural signs can appear either in the key signature, or left of the note that they change.
- 10- The key signature indicates the notes that will be sharped or flatted each time they appear.

**Third question: (10 marks)**

**Match the Following:**

1- The word Tetra Means .....	1- next to last
2- The Major scale consists of ..... notes.	2- Melodic
3- The 2nd Tetrachord of the C Major scale is the 1st Tetrachord of the ..... Major scale.	3- Harmonic
4- The 2nd Tetrachord of the G Major scale is the 1st Tetrachord of the ..... Major scale.	4- Natural
5- Each scale begins and ends on a note of the same name called.....	5- nine
6- The seventh scale degree of the C Major scale (B) is the 1 <sup>st</sup> scale degree of the .....Major scale.	6- Four
7- To figure out the name of a major key from the flat key signature, remember that one flat is the key of F; for two or more flats the ..... flat is the name of the key.	7- eight
8- To figure out the name of a major key from the sharp key signature, go up a half step from the ..... sharp.	8- Five
9- The..... Minor Scale raises the 7 <sup>th</sup> and 6 <sup>th</sup> tones by a half step ascending.	9- C
10- The..... Minor Scale raises the 7 <sup>th</sup> tone by a half step ascending.	10- F
	11- D
	12- G
	13- Keynote
	14- B
	15- last

#### ملحق (٤)

استمارة استطلاع رأي السادة الأساتذة والخبراء والمتخصصين في  
مجال التربية الموسيقية في مدى صلاحية الاختبار القبلي بعدي  
السيد الأستاذ الدكتور / ..... / الوظيفة / .....

تحية طيبة وبعد ،،،

تقوم الباحثة بتصميم هذه الاستمارة كجزء من إجراءات البحث الذي  
تجريه، وعنوانه : "أسلوب مقترح باستخدام طريقة ألفريد Alfred لتيسير  
استيعاب قواعد الموسيقى الغربية لطالبات برنامج اللغة الإنجليزية بكلية  
التربية للطفولة المبكرة" والمرجو من سيادتكم إبداء الرأي في مدى صلاحية  
الاختبار القبلي بعدي المرفق وذلك من خلال وضع علامة ( ✓ ) في  
إحدى الخانات (موافق أو مرفق إلى حد ما أو غير موافق) أو إضافة  
مقترحات أخرى:

مقترحات أخرى	غير موافق	موافق إلى حد ما	موافق	أسئلة الإختبار القبلي بعدي
				السؤال الأول (١٠ درجات)
				السؤال الثاني (١٠ درجات)
				السؤال الثالث (١٠ درجات)

وتفضلوا بقبول فائق الاحترام

الباحثة

ملحق (٥)

أسماء السادة المحكمين من الأساتذة والخبراء والمتخصصين في  
مجال التربية الموسيقية بالجامعات المصرية

م	اسم المحكم	وظيفته
١	أ.د/ سوزان عبد الله عبد الحليم	أستاذ بقسم العلوم الموسيقية والتربوية بكلية التربية الموسيقية - جامعة حلوان
٢	أ.د/ شريف حمدي	أستاذ بقسم العلوم الموسيقية والتربوية بكلية التربية الموسيقية - جامعة حلوان
٣	أ.د/ منال فراج حسن	أستاذ الصولفيج والإيقاع الحركي والإرتجال الموسيقي بقسم التربية الموسيقية بكلية التربية النوعية - جامعة الإسكندرية
٤	أ.د/ أحمد أنور	أستاذ بقسم العلوم الموسيقية والتربوية بكلية التربية الموسيقية - جامعة حلوان
٥	أ.د/ إيناس عادل مصطفى السقا	أستاذ تدريب السمع بقسم التربية الموسيقية بكلية التربية النوعية - جامعة القاهرة
٦	أ.د/ رانيا عادل محمد الهادي	أستاذ الصولفيج والإيقاع الحركي والإرتجال الموسيقي بقسم التربية الموسيقية بكلية التربية النوعية - جامعة الزقازيق
٧	أ.د/ نيللي محمد العطار	أستاذ التربية الموسيقية بقسم العلوم الأساسية بكلية التربية للطفولة المبكرة - جامعة الإسكندرية والعميد الأسبق لكلية رياض الأطفال جامعة الإسكندرية فرع مطروح
٨	أ.د / بهية جلال الإخريطي	أستاذ البيانو بقسم التربية الموسيقية ووكيل كلية التربية النوعية لشئون خدمة المجتمع والبيئة - جامعة الإسكندرية
٩	أ.م.د/ هالة فاروق سيد أحمد	أستاذ مساعد الصولفيج والإيقاع الحركي والإرتجال الموسيقي بقسم التربية الفنية والموسيقية بكلية التربية - جامعة قناة السويس
١٠	أ.م.د/ رانيا سمير الياس	أستاذ مساعد التربية الموسيقية بقسم العلوم الأساسية بكلية التربية للطفولة المبكرة - جامعة القاهرة

ملحق (٦)

توصيف الباحثة لمقرر  
MUSIC EDUCATION SKILLS  
FOR KINDERGARTEN CHILD

الفصل الدراسي الأول - العام الجامعي ٢٠٢١/٢٠٢٢

١- بيانات المقرر		
المستوى : الأول برنامج: اللغة الانجليزية لإعداد معلمات رياض الأطفال	اسم المقرر : MUSIC EDUCATION SKILLS FOR KINDERGARTEN CHILD	الرمز الكودي: ٤١٠٢PSC
عدد الساعات التدريسية : (٢) نظري + (٢) تطبيقي أسبوعياً		التخصص : تربية موسيقية

٢-  
أهداف  
المقرر:

إكساب الطالبات معلومات حول مفهوم التربية الموسيقية **Music** " " **education** وأهدافها **"The objectives"** ، ومهاراتها **"Musical Skills"** ، وأنواع الأنشطة الموسيقية في مرحلة الطفولة المبكرة **"Types of musical activities in the early childhood stage"** ، ودور معلمة الطفولة المبكرة في التربية الموسيقية **"The role of early childhood teacher in music education"** ، والإتجاهات الحديثة للتربية الموسيقية في مرحلة الطفولة المبكرة **"Modern trends of musical education in the early childhood stage"** ، عزف سلم دو الكبير باليدين معاً ، عزف أناشيد مختلفة للأطفال ، التعرف على بعض مفاهيم وقواعد نظريات الموسيقى الغربية **Music Theory** وكيفية تطبيقها من خلال العزف ، وتتضمن المفاهيم والقواعد النظرية الموسيقية الغربية:-  
(The Staff and Clefs- The grand Staff and Ledger Lines -Note Values and Dotted Half Note -The Time signature -Sharp, Flat and natural signs -The Major and Minor Scales -The Key signature)



### ٣- المستهدف من التدريس :

<p>بعد الانتهاء من دراسة هذا المقرر تصبح الطالبة قادرة على أن :</p> <p>أ-١- تتعرف على مفهوم التربية الموسيقية في مرحلة الطفولة المبكرة</p> <p>أ-٢- توضح كيفية تقديم الأنشطة الموسيقية للطفل في الطفولة المبكرة</p> <p>أ-٣- توضح دور معلمة الطفولة المبكرة في التربية الموسيقية</p> <p>أ-٤- تتعرف على الإتجاهات الحديثة للتربية الموسيقية في مرحلة الطفولة المبكرة</p> <p>أ-٥- تلم ببعض مفاهيم وقواعد نظريات الموسيقى الغربية وهي:</p> <p><b>(The Staff and Clefs -The grand Staff and Ledger Lines - Note Values and Dotted Half Note - The Time signature - Sharp, Flat and natural signs - The Major and Minor Scales - The Key signature)</b></p>	<p>أ- المعلومات والمفاهيم :</p>
<p>بعد الإنتهاء من دراسة هذا المقرر تصبح الطالبة قادرة على أن :</p> <p>ب-١-تستنتج أهداف التربية الموسيقية في مرحلة الطفولة المبكرة.</p> <p>ب-٢-تميز بين الأهداف التربوية والفنية للتربية الموسيقية في مرحلة الطفولة المبكرة .</p> <p>ب-٣- تميز بين مختلف المهارات والأنشطة الموسيقية للطفل .</p> <p>ب-٤- تفسر التقنيات العزفية في مختلف أناشيد الأطفال</p>	<p>ب- المهارات الذهنية :</p>

<p>ب-٥- تحلل النوتة الموسيقية من حيث قواعد النظريات الموسيقية التي درستها.</p>	
<p>بعد الإنتهاء من دراسة هذا المقرر تصبح الطالبة قادرة على أن : ج-١- تعزف أناشيد جديدة للأطفال. ج-٢- تعزف سلم دو الكبير باليدين معاً . ج-٣- تطبق ماتعلمته من قواعد النظريات الموسيقية من خلال قراءة النوت الموسيقية لأناشيد الأطفال.</p>	<p>ج- المهارات المهنية الخاصة بالمقرر:</p>
<p>بعد الإنتهاء من دراسة هذا المقرر تصبح الطالبة قادرة على أن : د-١- تمارس التعلم الذاتي. د-٢- تعمل بشكل فعال في الجماعات. د-٣- تدير الوقت .</p>	<p>د- المهارات العامة:</p>

#### ٤- محتوى المقرر:

الموضوعات النظرية والتطبيقية	الأسبوع
<p>مفهوم التربية الموسيقية <b>Music education</b> – أهداف التربية الموسيقية في مرحلة الطفولة المبكرة والتي تشمل أهداف تربوية <b>Educational objectives</b> وأهداف فنية <b>Technical objectives</b> – تدريبات تقنية لوضع اليدين والذراعين وحركة الأصابع – الإيقاعات (The Rhythms Whole Note, Half note, Quarter note, Dotted Half Note and eighth notes) - (Whole rest, السكتات, The Rests - (Whole rest, Quarter rest and Dotted Half rest, Quarter rest and Dotted Half rest) المدرج الموسيقي <b>The Staff</b> – مفتاح صول ومفتاح فا الباص <b>Treble Clef and Bass Clef</b></p>	<p>4،3،2،1</p>

<p><b>Treble staff</b> مدرج مفتاح صول ومدرج مفتاح فا  <b>line notes and bass staff</b> - النغمات على الخطوط  <b>Space notes</b> - النغمات في المسافات</p>	
<p>مفهوم السلم الموسيقي <b>The Scale</b> - مفاهيم السلالم  <b>The Major and Minor Scales</b> الكبيرة والصغيرة  <b>C Major Scale</b> - سلم دو الكبير وسلم لا الصغير  <b>A Minor Scale</b> - عزف سلم دو الكبير  <b>Daddy finger</b> - عزف  <b>Good morning</b> - المدرج الكبير  <b>Grand Staff</b> - الطبقات الصوتية - <b>Pitches</b>  <b>Ledger lines</b> - مفاهيم الموازير الموسيقية  <b>Measures and Bar lines</b> وخطي النهاية</p>	<p>7,6,5</p>
<p><b>Clap Clap Clap Your Hands</b> - عزف نشيد  مفاهيم كل من : الميزان الموسيقي <b>Time Signature</b> ،  علامات التحويل الرفع والخفض والإلغاء ، <b>Flat</b> ،  <b>Sharp</b> <b>Natural sings</b> - النغمات المتعادلة  <b>Enharmonic Notes</b> - دليل السلم  <b>Key</b> - أنواع السلم الصغير (طبيعي)  <b>Harmonic</b> - ميلودي (Melodic) - تدوين  <b>G Major Scale</b> وري الكبير <b>D</b>  <b>Major Scale</b> وفا الكبير <b>F Major Scale</b> وسي  <b>B Major Scale</b> - مفهوم الأنشطة  <b>Musical activities in the early childhood stage</b>  أنواع الأنشطة الموسيقية في مرحلة الطفولة المبكرة</p>	<p>8,9,10</p>
<p><b>Types of musical activities in the early childhood stage (Listening and Tasting Music, The basics of choosing the appropriate music to the child to listen – Singing, Characteristics of the child's song in the kindergarten stage –Playing, The importance of playing in the kindergarten</b></p>	<p>11,12,13,14</p>

**stage – Innovation, The importance of innovation in kindergarten - Eurhythmics and Musical Games -Eurhythmic Musical Stories)-**

عزف نشيد ABC - دور معلمة الطفولة المبكرة في التربية الموسيقية

**The role of early childhood teacher in music education**

الإتجاهات الحديثة للتربية الموسيقية في مرحلة الطفولة المبكرة

**Modern trends of musical education in the early childhood stage**

طريقة العرض الشفوي ( المحاضرة ) - طريقة المناقشة	٥- أساليب التعليم والتعلم
الواجبات الإضافية – التعلم بالأقران	٦- أساليب التعليم والتعلم لطلاب ذوي القدرات المحدودة

#### ٧-تقويم الطلاب:

ج- توزيع الدرجات	ب- التوقيت	أ- الأساليب المستخدمة
١٠ درجات	الأسبوع الثاني عشر	تقييم ١ إختبار عملي مُصغر
١٠ درجات	الأسبوع الثالث عشر	تقييم ٢ إختبار تحريري مُصغر
٢٠ درجة	الأسبوع الخامس عشر	تقييم ٣ الإمتحان التطبيقي النهائي
٦٠ درجة	الأسبوع السابع عشر وفقاً لجدول الإمتحان	تقييم ٤ الإمتحان النظري النهائي

<p>الإمتحان التطبيقي النهائي : ٢٠ النسبة المئوية : ٢٠% الإمتحان النظري النهائي : ٦٠ النسبة المئوية : ٦٠% أعمال السنة : ٢٠ النسبة المئوية : ٢٠% المجموع : ١٠٠ النسبة المئوية : ١٠٠% - الإمتحان التحريري النهائي بنظام التصحيح الإلكتروني.</p>	<p>د- نسب توزيع الدرجات:</p>
--	------------------------------

#### ٨- قائمة المراجع :

<p>1- Deborah C.Wright (2009): 101 Rhythm Instrument Activities for Young Children, gryphon house, Inc. Beltsville, United States. 2- Emma Hutchinson, John Webb &amp; Nicky Dewar (2015): An introduction to approaches in early childhood music, national foundation for youth music, England. 3- Government of Ireland (1999): music arts education teacher guidelines, stationery office, Ireland. 4- Russell Jones (2007): Understanding Basic Music Theory Catherine Schmidt-Jones, Rice University, Houston, Texas, United States. 5-Vicki Watson BA (Hones.), QTS, PGCE (2012): Everything you need to know about teaching your young child music (from baby and up), BrillKids, Inc. United States.</p>	<p>أ- كتب ملزمة:</p>
<p>Andrew Surmani, Karen Farnum Surmani &amp; Morton Manus (1999): Alfred's Essentials of Music Theory: complete, Alfred publishing Co Inc., California, United States.</p>	<p>ب- كتب مقترحة:</p>